

Statistische Berichte

# Baugenehmigungen in Bayern im November 2025



F II 1 m 11/2025  
Hrsg. im Januar 2026  
Bestellnr. F2101C 202511

## Zeichenerklärung

- 0 mehr als nichts, aber weniger als die Hälfte der kleinsten in der Tabelle nachgewiesenen Einheit
- nichts vorhanden oder keine Veränderung
- / keine Angaben, da Zahlen nicht sicher genug
- Zahlenwert unbekannt, geheimzuhalten oder nicht rechenbar
- ... Angabe fällt später an
- X Tabellenfach gesperrt, da Aussage nicht sinnvoll
- ( ) Nachweis unter dem Vorbehalt, dass der Zahlenwert erhebliche Fehler aufweisen kann
- p vorläufiges Ergebnis
- r berichtiges Ergebnis
- s geschätztes Ergebnis
- D Durchschnitt
- ≙ entspricht

## Auf- und Abrunden

Im Allgemeinen ist ohne Rücksicht auf die Endsummen auf- bzw. abgerundet worden. Deshalb können sich bei der Summierung von Einzelangaben geringfügige Abweichungen zu den ausgewiesenen Endsummen ergeben. Bei der Aufgliederung der Gesamtheit in Prozent kann die Summe der Einzelwerte wegen Rundens vom Wert 100 % abweichen. Eine Abstimmung auf 100 % erfolgt im Allgemeinen nicht.

## Publikationsservice

Das Bayerische Landesamt für Statistik veröffentlicht jährlich über 400 Publikationen. Das aktuelle Veröffentlichungsverzeichnis ist im Internet als Datei verfügbar, kann aber auch als Druckversion kostenlos zugesandt werden.

### Kostenlos

ist der Download der meisten Veröffentlichungen, z.B. von Statistischen Berichten (PDF- oder Excel-Format).

### Kostenpflichtig

sind alle Printversionen (auch von Statistischen Berichten), Datenträger und ausgewählte Dateien (z.B. von Verzeichnissen, von Beiträgen, vom Jahrbuch).

### Publikationsservice



Alle Veröffentlichungen sind im Internet verfügbar unter [www.statistik.bayern.de/produkte](http://www.statistik.bayern.de/produkte)

## Impressum

### Statistische Berichte

bieten in tabellarischer Form neuestes Zahlenmaterial der jeweiligen Erhebung. Dieses wird, soweit erforderlich, methodisch erläutert und kurz kommentiert.

### Herausgeber, Druck und Vertrieb

Bayerisches Landesamt für Statistik  
Nürnberger Straße 95  
90762 Fürth

### Papier

Gedruckt auf umweltfreundlichem Papier, chlorfrei gebleicht.

### Vertrieb

E-Mail [vertrieb@statistik.bayern.de](mailto:vertrieb@statistik.bayern.de)  
Telefon 0911 98208-6311  
Telefax 0911 98208-96638

### Auskunftsdienst

E-Mail [info@statistik.bayern.de](mailto:info@statistik.bayern.de)  
Telefon 0911 98208-6563  
Telefax 0911 98208-96563

© Bayerisches Landesamt für Statistik, Fürth 2026  
Vervielfältigung und Verbreitung, auch auszugsweise, mit Quellenangabe gestattet.

**Hinweis:** Diese Druckschrift wird im Rahmen der Öffentlichkeitsarbeit der Bayerischen Staatsregierung herausgegeben. Sie darf weder von Parteien noch von Wahlwerbern oder Wahlhelfern im Zeitraum von fünf Monaten vor einer Wahl zum Zwecke der Wahlwerbung verwendet werden. Dies gilt für Landtags-, Bundestags-, Kommunal- und Europawahlen. Missbräuchlich ist während dieser Zeit insbesondere die Verteilung auf Wahlveranstaltungen, an Informationsständen der Parteien sowie das Einlegen, Aufdrucken und Aufkleben parteipolitischer Informationen oder Werbemittel. Untersagt ist gleichfalls die Weitergabe an Dritte zum Zwecke der Wahlwerbung. Auch ohne zeitlichen Bezug zu einer bevorstehenden Wahl darf die Druckschrift nicht in einer Weise verwendet werden, die als Parteinahme der Staatsregierung zugunsten einzelner politischer Gruppen verstanden werden könnte. Den Parteien ist es gestattet, die Druckschrift zur Unterrichtung ihrer eigenen Mitglieder zu verwenden.

# Inhaltsverzeichnis

Vorbemerkungen .....	5
----------------------	---

## Abbildungen und Tabellen

Abb. 1	Genehmigte Wohnungen in Bayern seit Januar 2018.....	8
Abb. 2	Genehmigte Wohnungen in den Regierungsbezirken in Bayern von Januar bis November 2025.....	8
Abb. 3	Genehmigte neue Nichtwohngebäude in Bayern von Januar bis November 2025.....	8
Abb. 4	Genehmigte Wohnungen in den kreisfreien Städten und Landkreisen in Bayern von Januar bis November 2025 .....	9
Abb. 5	Genehmigte Wohnungen in neuen Wohngebäuden je 10 000 Einwohner in Bayern von Januar bis November 2025 .....	9
Abb. 6	Veranschlagte Baukosten je m² Wohn- bzw. Nutzfläche im Neubau in Bayern von Januar bis November 2020 und 2025.....	9
1.	Baugenehmigungen in Bayern seit 1980 .....	10
2.	Baugenehmigungen in Bayern seit 2021 nach Monaten .....	11
3.	Baugenehmigungen für Wohn- und Nichtwohngebäude in Bayern im November 2025 nach Gebäudearten und Bauherren .....	12
4.	Baugenehmigungen für Wohn- und Nichtwohngebäude in Bayern im November 2025 nach Kreisen .....	14
4a.	Baugenehmigungen für Wohn- und Nichtwohngebäude in Bayern von Januar bis November 2025 nach Kreisen .....	22
5.	Baugenehmigungen für neue Wohn- und Nichtwohngebäude im Fertigteilbau in Bayern im November 2025 nach Gebäudearten und Bauherren .....	26
6.	Baugenehmigungen für neue Wohngebäude in Bayern im November 2025 nach Regierungsbezirken, Gebäudearten und privaten Haushalten als Bauherren .....	27
7.	Baugenehmigungen für neue Wohngebäude im Freistellungs- bzw. Zustimmungsverfahren in Bayern im November 2025 nach Regierungsbezirken, Gebäudearten und privaten Haushalten als Bauherren .....	28
8.	Baugenehmigungen für neue Wohn- und Nichtwohngebäude in Bayern im November 2025 nach Gebäudearten, Regierungsbezirken und der vorwiegenden Art der Beheizung .....	29
9.	Baugenehmigungen für neue Wohn- und Nichtwohngebäude in Bayern im November 2025 nach Gebäudearten, Regierungsbezirken und der verwendeten primären Energie für Heizung .....	30
10.	Baugenehmigungen für neue Wohn- und Nichtwohngebäude in Bayern im November 2025 nach Gebäudearten, Regierungsbezirken und der verwendeten sekundären Energie für Heizung .....	32
11.	Baugenehmigungen für neue Wohn- und Nichtwohngebäude in Bayern im November 2025 nach Gebäudearten und dem überwiegend verwendeten Baustoff .....	34



## Vorbemerkungen

Die Statistiken der Bautätigkeit im Hochbau sind angeordnet durch das Gesetz über die Statistik der Bautätigkeit im Hochbau und die Fortschreibung des Wohnungsbestandes (Hochbaustatistikgesetz - HBauStatG) vom 5. Mai 1998 (BGBl. I S. 869), in Verbindung mit dem Gesetz über die Statistik für Bundeszwecke (Bundesstatistikgesetz - BStatG) in der Fassung der Bekanntmachung vom 20. Oktober 2016 (BGBl. I S. 2394). Die Hochbaustatistik erstreckt sich auf genehmigungs- oder zustimmungsbedürftige, sowie kenntnisgabe-, anzeigepflichtige oder einem Genehmigungsverfahren (gemäß Artikel 58 der Bayerischen Bauordnung) unterliegende Baumaßnahmen, bei denen Wohnraum oder sonstiger Nutzraum geschaffen oder verändert wird. Bei Nichtwohngebäuden - mit Ausnahme von Gebäuden mit Wohnraum - sind Bagatellbauten bis zu einem Volumen von 350 m<sup>3</sup> Rauminhalt oder 18.000 Euro veranschlagten Kosten des Bauwerks nicht meldepflichtig.

### Methodische Hinweise

Die monatliche Baugenehmigungsstatistik basiert auf den von den Bauaufsichtsbehörden abgegebenen Meldungen, die nicht immer zeitgerecht übermittelt werden. Die Ergebnisse berücksichtigen daher nur diejenigen Bauvorhaben, zu denen im Berichtszeitraum die Baugenehmigung gemeldet wurde. Hieraus können sich Unterschiede zwischen den Ergebnissen der Baugenehmigungsstatistik und dem tatsächlichen Baugenehmigungsgeschehen in den einzelnen Monaten ergeben. Bei der Interpretation der Ergebnisse des vorliegenden Monatsberichts sollte deshalb ihr vorläufiger Charakter berücksichtigt werden.

Abweichungen zwischen Summen und addierten Einzelwerten ergeben sich aus dem Runden von Einzelwerten. Abweichungen zwischen aufsummierten Monatswerten und dem Jahresergebnis erklären sich zudem aus nachträglichen Änderungen zum Bebauungsplan (sog. Tekturen), die zur Jahresaufbereitung eingearbeitet werden. Diese Korrekturen können somit nur in der Jahressumme und nicht in den einzelnen Monaten bzw. Viertel Jahren ausgewiesen werden.

Baumaßnahmen an bestehenden Gebäuden können zur Verringerung der Anzahl der Wohnungen, Wohnräume bzw. der Wohn- oder Nutzfläche führen. Dadurch können in den Tabellen auch negative Werte stehen.

### Ausgewählte Begriffe

Erhebungseinheit ist das Gebäude bzw. die Baumaßnahme an einem bestehenden Gebäude. Unter der Errichtung neuer Gebäude werden Neu- und Wiederaufbauten verstanden. Als Wiederaufbau gilt der Aufbau zerstörter oder abgerissener Gebäude ab Oberkante des noch vorhandenen Kellergeschosses. Baumaßnahmen an bestehenden Gebäuden sind bauliche Veränderungen an bereits existierenden Gebäuden durch Umbau-, Ausbau-, Erweiterungs- oder Wiederherstellungsmaßnahmen.

Als Gebäude gelten gemäß der Systematik der Bauwerke selbstständig benutzbare, überdachte Bauwerke, die auf Dauer errichtet sind, von Menschen betreten werden können und geeignet oder bestimmt sind, dem Schutz von Menschen, Tieren oder Sachen zu dienen. Dabei kommt es nicht auf die Umschließung durch Wände an; die Überdachung allein ist ausreichend. Gebäude im Sinne der Systematik sind auch selbstständig benutzbare unterirdische Bauwerke, wie z. B. unterirdische Krankenhäuser, Ladenzentren und Tiefgaragen.

**Keine Gebäude und damit auch keine Erhebungseinheiten in der Bautätigkeitsstatistik sind behelfsmäßige Nichtwohnbauten und freistehende selbstständige Konstruktionen. Unterkünfte wie z. B. Baracken, Gartenlauben, Behelfsheime u. dgl. werden, wenn sie nur für begrenzte Dauer errichtet und/oder von geringem Wohnwert sind, ebenfalls nicht erfasst; Gleiches gilt für Wohncontainer. Dagegen werden Ferien-, Sommer- und Wochenendhäuser, sofern sie als Gebäude gelten und eine Mindestgröße von 50 m<sup>2</sup> aufweisen, teilweise in die Erhebung einbezogen. Dabei zählen Ferienhäuser, die überwiegend der privaten Nutzung durch den/die Eigentümer/-in dienen, als Wohngebäude. Ferienhäuser, die einem ständig wechselnden Kreis von Gästen gegen Entgelt vorübergehend zur Unterkunft zur Verfügung gestellt werden, sind als Nichtwohngebäude zu**

Ein Bauwerk gilt im Hochbau als Fertigteilbau, wenn überwiegend Module wie auch ganze Räume (beispielsweise Bäder) und/oder geschosshohe oder raumbreite, tragende Fertigteile, z. B. großformatige Wandtafeln, für Fassaden, Außen- oder Innenwände verwendet werden. Bei der Modulbauweise werden ganze Räume inklusive Bodenbelag, Fußbodenheizung, Elektroverkabelung sowie fertiger Fassade industriell vorgefertigt. Vor Ort werden sie beispielsweise zu mehrgeschossigen Gebäuden gestapelt oder nur einzelne Räume wie Badzellen als Module eingebaut. Module können nach dem Baukastenprinzip zusammengesetzt werden. Hierbei ist notwendig, dass der überwiegende Teil der tragenden Konstruktion (gemessen am Rauminhalt) aus Fertigteilen besteht. Für die Beurteilung „überwiegend“ sind die meist konventionell errichteten Fundamente oder Kellergeschosse mit zu berücksichtigen. Als konventionelle Bauten gelten Bauvorhaben, die nicht aus Fertigteilen im obigen Sinne zusammengefügt sind.

Wohngebäude sind Gebäude, die mindestens zur Hälfte (gemessen am Anteil der Wohnfläche an der Nutzungsfläche gemäß DIN 277) Wohnzwecken dienen. Zu den Wohngebäuden zählen auch Ferien-, Sommer- und Wochenendhäuser mit einer Mindestgröße von 50 m<sup>2</sup> Wohnfläche, soweit sie durch den/die Eigentümer/-in überwiegend selbst genutzt werden. Ferienhäuser, die einem ständig wechselnden Kreis von Gästen gegen Entgelt vorübergehend zur Unterkunft zur Verfügung gestellt werden, sind als Nichtwohngebäude zu erfassen.

Wohngebäude mit Eigentumswohnungen sind Wohngebäude, die Wohneinheiten enthalten, an denen durch Eintragung im Wohnungsgrundbuch Sondereigentum nach den Vorschriften des Wohnungseigentumsgesetzes begründet ist oder werden soll. Entsprechend den Vorschriften des Wohnungseigentumsgesetzes besteht ein Wohngebäude entweder ausschließlich aus Eigentumswohnungen oder es befindet sich überhaupt keine Eigentumswohnung darin. Maßgebend ist die Absicht des Bauherren zum Zeitpunkt der Baugenehmigung. Ein „Wohngebäude mit Eigentumswohnungen“ liegt auch dann vor, wenn der Bauherr beabsichtigt, einen Teil oder alle der im Grundbuch als Eigentumswohnungen nachzuweisenden Wohnungen zu vermieten.

Wohnheime sind Wohngebäude, die primär den Wohnbedürfnissen bestimmter Bevölkerungskreise (z. B. Studenten, Senioren) dienen und Gemeinschaftsräume besitzen. Die Bewohnerinnen/Bewohner von Wohnheimen führen einen eigenen Haushalt. Die Zuordnung eines Gebäudes zu den Wohnheimen oder zu den Anstaltsgebäuden (Nichtwohngebäuden) hängt von der primären Zweckbestimmung des Gebäudes ab. So zählen zu den Wohnheimen (Wohngebäuden) z. B. Studentenheime, Heime für Pflegepersonal, Alten- und Altenwohnheime, Schülerwohnheime und Behindertenheime, bei denen das Wohnen im Vordergrund steht. Dagegen gelten u. a. Altenpflege- und Krankenhäuser, Säuglings-, Erziehungs- und Müttergenesungsheime, Heime von Unterrichtsanstalten sowie Heime für die Eingliederung und Pflege Behinderter als Nichtwohngebäude.

Nichtwohngebäude sind Gebäude, die überwiegend (mindestens zu mehr als der Hälfte der Nutzungsfläche) Nichtwohnzwecken dienen. Zu den Nichtwohngebäuden zählen Anstaltsgebäude, Büro- und Verwaltungsgebäude, landwirtschaftliche Betriebsgebäude, nichtlandwirtschaftliche Betriebsgebäude (wie Fabrikgebäude, Handelsgebäude, Hotels, Ferienhäuser, die einem ständig wechselnden Kreis von Gästen gegen Entgelt zur Unterkunft zur Verfügung gestellt werden) und sonstige Nichtwohngebäude (wie Schulgebäude, Kindertagesstätten, Sporthallen). Bei gemischter Nutzung (z. B. Arztpraxis und Wohnungen) ist nur die Zweckbestimmung anzugeben, die gemessen an der zurechenbaren Nutzungsfläche überwiegt (Schwerpunkt).

Haustyp des Wohngebäudes: Ein Einzelhaus ist ein einzelnes, freistehendes Wohngebäude. Es kann auch aus mehreren Gebäudeteilen bestehen. Ein Einzelhaus kann ein Ein-, Zwei- oder Mehrfamilienhaus sein. Ein Doppelhaus besteht aus zwei Wand an Wand gebauten Wohngebäuden, die durch massive und vom Keller bis zum Dach reichende Wände (Brandmauern) getrennt sind. Diese Gebäude können Ein-, Zwei- oder Mehrfamilienhäuser sein. Ein gereihtes Haus ist ein Wohngebäude, das mit mindestens zwei anderen Gebäuden aneinander gebaut ist, unabhängig davon, ob es sich dabei um Ein- oder Mehrfamilienhäuser handelt. Die Gebäude müssen nicht baugleich sein, sie können auch seitlich oder in der Höhe versetzt sein. Reiheneckhäuser zählen auch hierzu. Wohngebäude, die sich nicht in die vorgegebene Typisierung einordnen lassen, sind der Gruppe „Sonstiger Haustyp“ zuzurechnen (z. B. terrassenförmige Wohnhügel).

Überwiegend verwendeter Baustoff ist derjenige, der bei der Erstellung der tragenden Konstruktion des Gebäudes überwiegend Verwendung findet.

Bei der Angabe zur verwendeten Energie für die Heizung wird unterschieden in primäre und sekundäre Energie. Als primäre Energie gilt die bezogen auf den Energieanteil überwiegende Energiequelle, als sekundäre Energie die weitere, nachrangig eingesetzte Energiequelle. Bei mehr als zwei Energiequellen werden nur die beiden überwiegend genutzten Quellen entsprechend ihres Anteils (primär/sekundär) angegeben. Die Angabe zur sekundären Heizenergie ist nur erforderlich, wenn mindestens eine weitere Energie für die Beheizung eingesetzt wird. Für Gebäude, die aufgrund ihrer guten Wärmedämmung nicht über ein klassisches Heizsystem, sondern nur über Lüftungsanlagen verfügen (z. B. Passivhäuser oder Plus-Energie-Häuser), ist bei der primär verwendeten Heizenergie „keine“ angegeben.

Bei Beheizung durch eine Wärmepumpe ist die Art der hierzu überwiegend genutzten Wärmequelle anzugeben. Unterschieden werden die Wärmequellen Erde (Geothermie), Luft (Aerothermie) und Wasser (Hydrothermie), wo-bei die Thermiearten Aerothermie und Hydrothermie im Erhebungsbogen für Baugenehmigungen unter dem Oberbegriff Umweltthermie zusammengefasst werden. Wenn die Wärmepumpe überwiegend andere Wärmequellen nutzt (wie z. B. Abwärme oder Solarwärme), ist Sonstige Energie anzugeben. Sofern Tiefengeothermie über ein Fernwärmenetz genutzt wird, ist Fernwärme anzugeben. Solarthermie ist die durch Nutzung der Solarstrahlung technisch nutzbar gemachte Wärme für Warmwasser und ggf. auch Heizung. Holz umfasst auch z. B. Holzpellets. Biogas/Biomethan ist das Umwandlungsprodukt aus fester oder flüssiger Biomasse. Gas umfasst auch Erdgas mit Beimischungen von Biogas in Erdgasqualität (Biomethan). Ist die ausschließliche Nutzung von Biomethan oder anderem Biogas vorgesehen, ist die Position Biogas/Biomethan auszuwählen. Andere Formen der Wärmeengewinnung aus Biomasse sind unter die Position Sonstige Biomasse zu subsumieren. Der Kategorie Sonstige Energie sind alle verbleibenden Energiearten zuzuordnen (wie z. B. auch Koks/Kohle und Briketts).

Der Rauminhalt von Bauwerken ist das von den äußeren Begrenzungsflächen eines Gebäudes eingeschlossene Volumen (Bruttorauminhalt), d. h. das Produkt aus der überbauten Fläche und der anzusetzenden Höhe, inklusive des Rauminhalts der Konstruktion (DIN 277 Teil 1, in der jeweils gültigen Fassung).

Vollgeschosse sind Geschosse im Sinne der in den Landesbauordnungen festgelegten Definitionen (siehe § 20 Absatz 1 BauNVO). Kellergeschosse und Dachgeschosse gelten i. d. R. nicht als Vollgeschosse.

Als Nutzfläche im Sinne der Bautätigkeitsstatistik gilt die Fläche, die sich ergibt, wenn von der Nutzungsfläche nach DIN 277 die Wohnfläche abgezogen wird. Die Nutzungsfläche ist derjenige Teil der Netto-Grundfläche, der der Nutzung des Bauwerkes aufgrund seiner Zweckbestimmung dient. Nicht zur Nutzungsfläche gehören die technische Funktionsfläche (Fläche der Räume für betriebstechnische Anlagen) sowie die Verkehrsfläche (Flächen zur Verkehrserschließung und -sicherung, wie z. B. Flure, Hallen, Treppen, Aufzugschächte usw.).

Die Wohnfläche (zu berechnen nach der Wohnflächenverordnung (WoFIV) vom 25. November 2003, in der jeweils aktuellen Fassung) umfasst die Grundflächen der Räume, die ausschließlich zu dieser Wohnung gehören, also die Flächen von Wohn- und Schlafräumen, Küchen und Nebenräumen (z. B. Dielen, Abstellräume und Bäder) innerhalb der Wohnung. Die Wohnfläche eines Wohnheims umfasst die Grundflächen der Räume, die zur alleinigen und gemeinschaftlichen Nutzung durch die Bewohnerinnen/Bewohner bestimmt sind. Zur Wohnfläche gehören auch die Grundflächen von Wintergärten, Schwimmbädern und ähnlichen nach allen Seiten geschlossenen Räumen sowie von Balkonen, Loggien, Dachgärten und Terrassen, wenn sie ausschließlich zu der Wohnung oder dem Wohnheim gehören. Nicht zur Wohnfläche (und somit zur Nutzfläche) zählen die Grundflächen von Zubehörräumen (z. B. Kellerräumen, Abstellräumen außerhalb der Wohnung, Waschküchen, Bodenräumen, Trockenräumen, Heizungsräumen und Garagen).

Unter einer Wohnung sind nach außen abgeschlossene, zu Wohnzwecken bestimmte, in der Regel zusammenliegende Räume zu verstehen, die die Führung eines eigenen Haushalts ermöglichen. Wohnungen haben einen eigenen Eingang unmittelbar vom Freien, von einem Treppenhaus oder einem Vorraum. Zur Wohnung können aber auch außerhalb des eigentlichen Wohnungsabschlusses liegende, zu Wohnzwecken ausgebaute Keller- oder Bodenräume (z. B. Mansarden) gehören.

Die Zahl der Räume umfasst alle Wohn-, Ess- und Schlafzimmer und andere separate Räume (z. B. bewohnbare Keller- und Bodenräume) von mindestens 6 m<sup>2</sup> Größe sowie abgeschlossene Küchen unabhängig von deren Größe. Bad, Toilette, Flur und Wirtschaftsräume werden grundsätzlich nicht mitgezählt. Ein Wohnzimmer mit einer Essecke, Schlaf- oder Kochnische ist als ein Raum zu zählen. Dementsprechend bestehen Wohnungen, in denen es keine bauliche Trennung der einzelnen Wohnbereiche gibt (z. B. "Loftwohnungen") aus nur einem Raum.

Veranschlagte Kosten des Bauwerkes sind die Kosten des Bauwerkes gemäß DIN 276 (in der jeweils gültigen Fassung) als Summe der Kostengruppen 300 und 400. Baukosten im Sinne der Bautätigkeitsstatistik sind somit die Kosten der Baukonstruktionen (einschließlich Erdarbeiten und baukonstruktive Einbauten) sowie die Kosten der technischen Anlagen. Kosten für nicht fest verbundene Einbauten, die nicht Bestandteil des Bauwerks sind, wie Großrechenanlagen oder industrielle Produktionsanlagen, sind nicht einzubeziehen. Die Umsatzsteuer ist in den veranschlagten Kosten enthalten.

Abb. 1

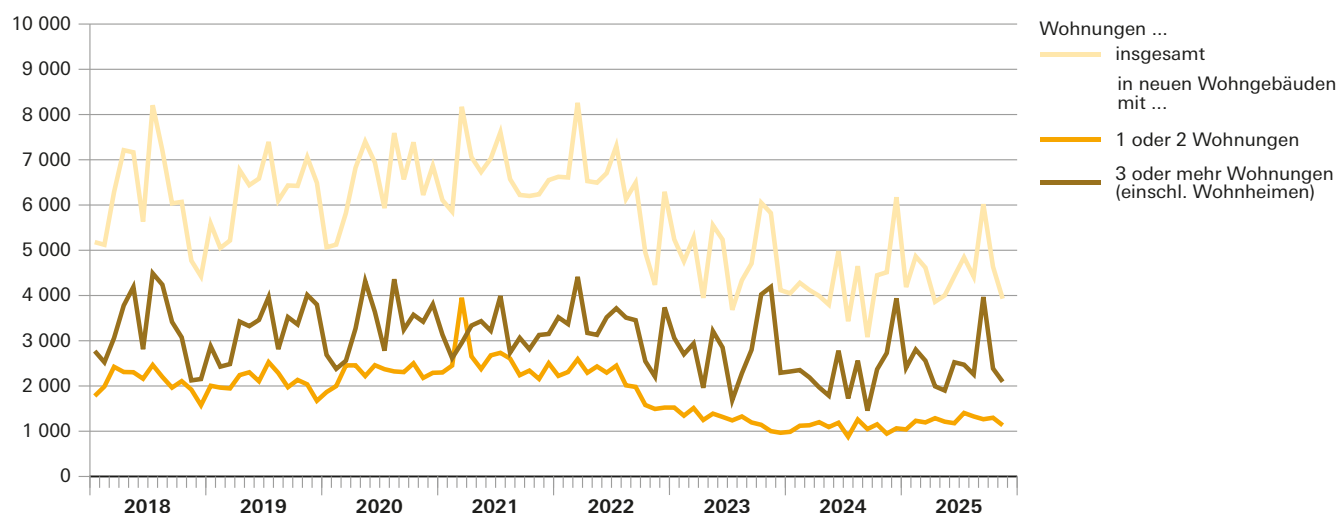
**Genehmigte Wohnungen in Bayern seit Januar 2018**

Abb. 2

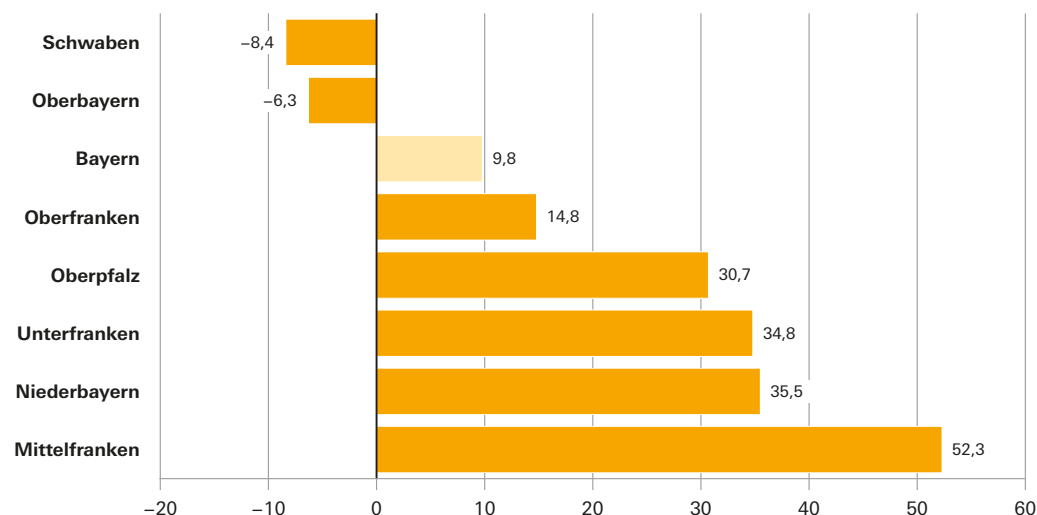
**Genehmigte Wohnungen in den Regierungsbezirken in Bayern von Januar bis November 2025**  
 Veränderung gegenüber dem Vergleichszeitraum des Vorjahres in Prozent


Abb. 3

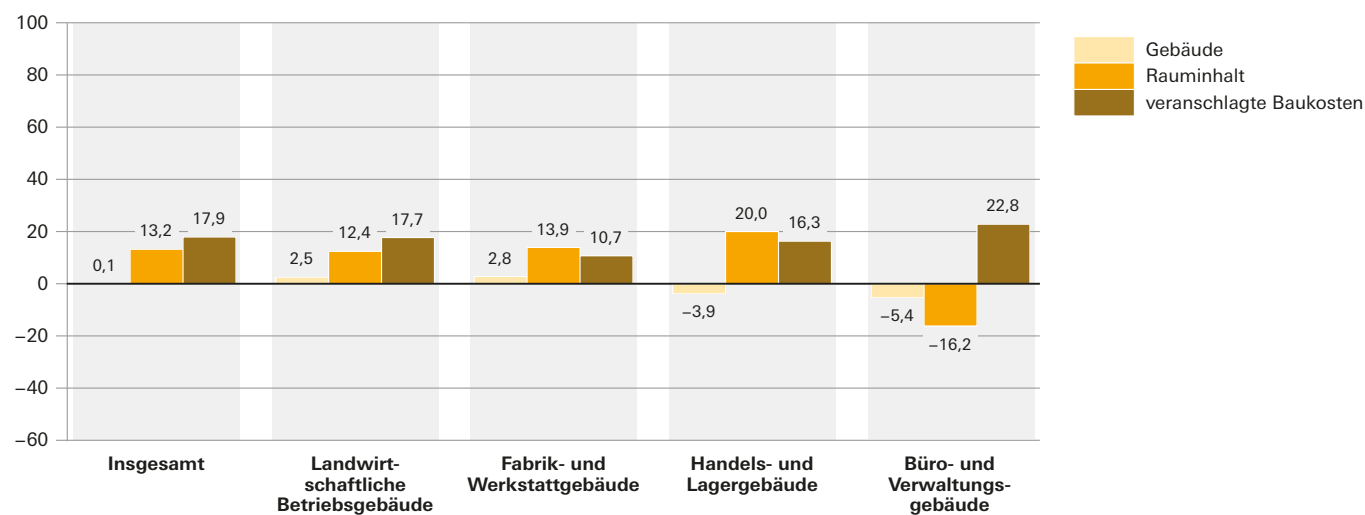
**Genehmigte neue Nichtwohngebäude in Bayern von Januar bis November 2025**  
 Veränderung gegenüber dem Vergleichszeitraum des Vorjahres in Prozent




Abb. 4

## Genehmigte Wohnungen in den kreisfreien Städten und Landkreisen in Bayern von Januar bis November 2025

Veränderung gegenüber dem Vergleichszeitraum des Vorjahres in Prozent

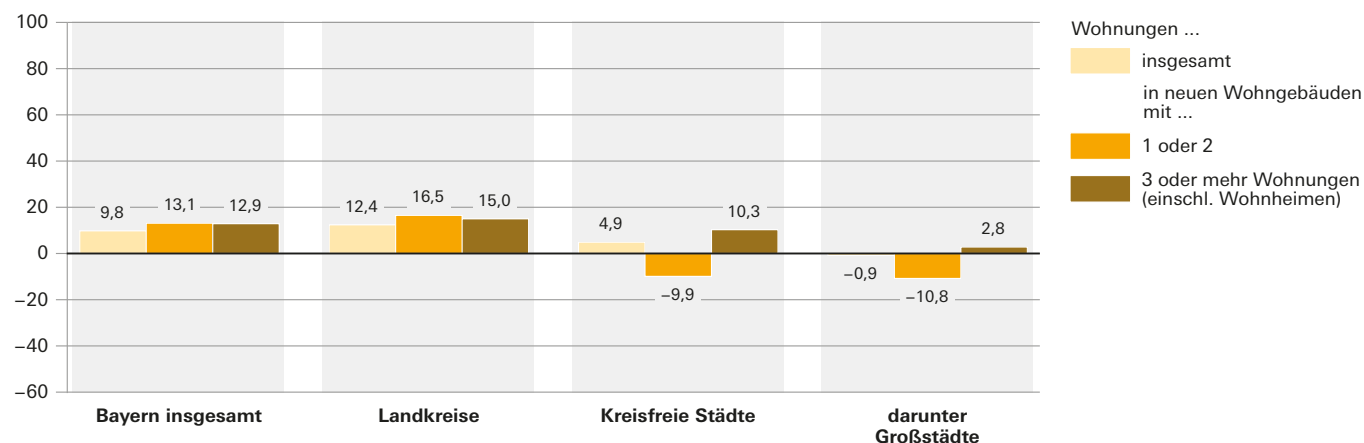


Abb. 5

## Genehmigte Wohnungen in neuen Wohngebäuden je 10 000 Einwohner in Bayern von Januar bis November 2025

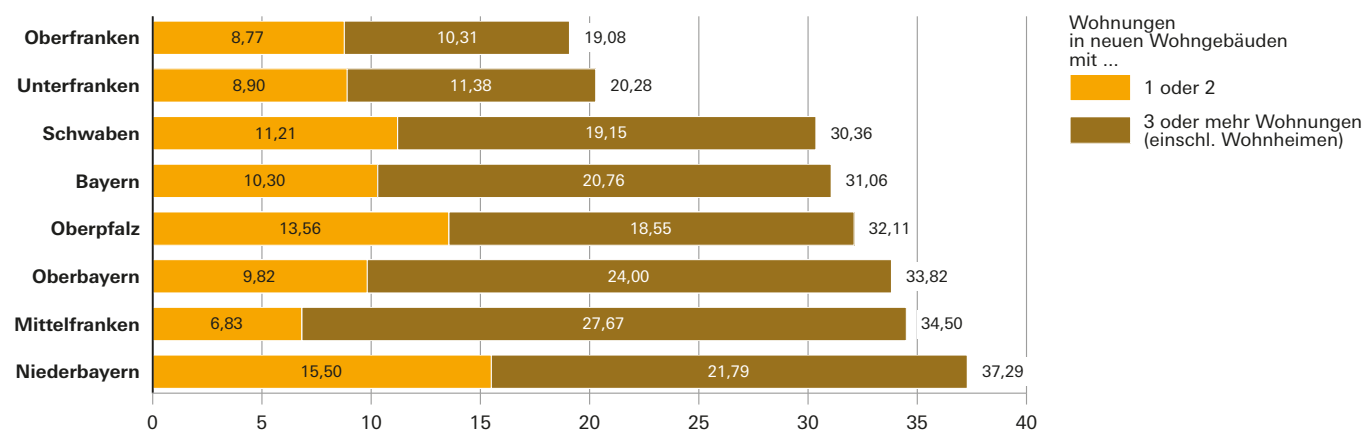
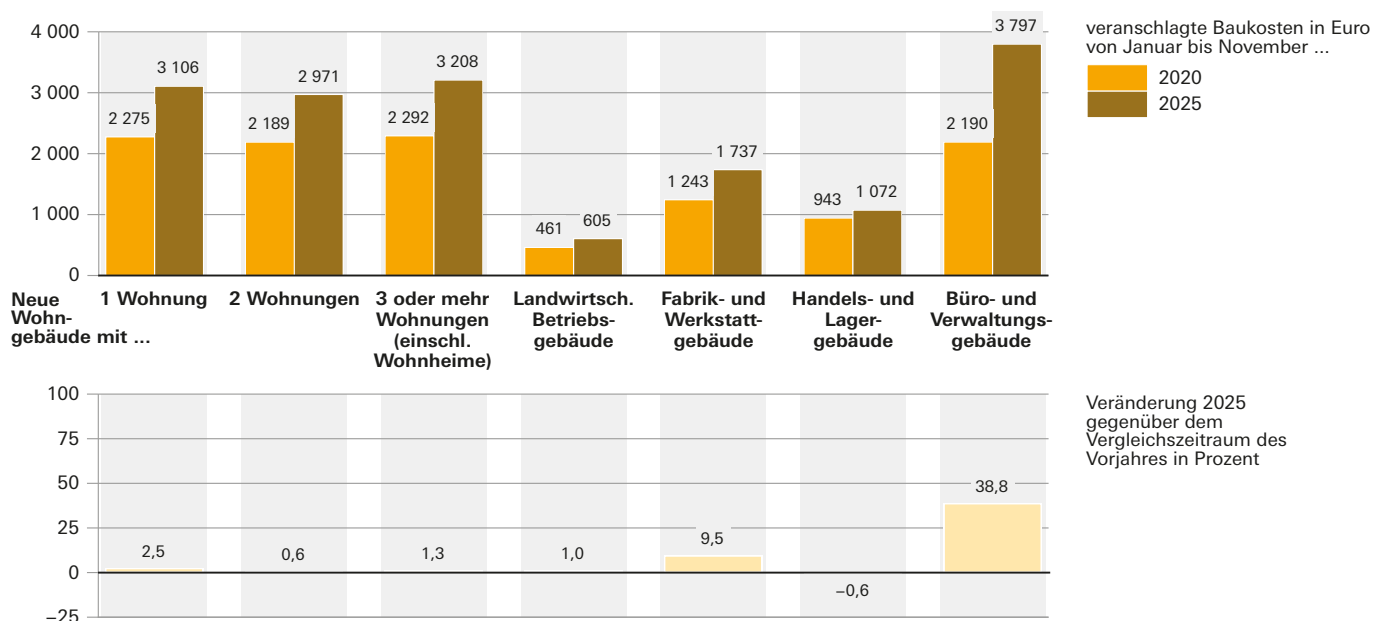


Abb. 6

## Veranschlagte Baukosten je m<sup>2</sup> Wohn- bzw. Nutzfläche im Neubau in Bayern von Januar bis November 2020 und 2025



# 1. Baugenehmigungen in Bayern seit 1980

Berichtszeitraum1)2)	Errichtung neuer Gebäude								Wohnungen ins- gesamt3)
	Wohnbau				Nichtwohnbau				
	Gebäude	Rauminhalt	Wohnungen	Veranschlagte Kosten der Bauwerke4)	Gebäude	Rauminhalt	Nutzfläche	Veranschlagte Kosten der Bauwerke4)	
1980 .....	42 566	50 413	73 417	6 827 827	11 360	42 724	72 524	3 799 500	78 718
1981 .....	37 272	46 050	70 107	6 772 884	10 417	35 868	60 322	3 441 718	75 876
1982 .....	31 503	40 525	64 146	6 405 406	10 028	36 050	61 071	3 855 039	70 241
1983 .....	37 764	48 904	81 866	8 100 298	12 113	40 092	68 836	4 079 289	88 555
1984 .....	31 008	39 885	68 817	6 792 378	9 556	34 241	55 451	3 381 131	74 460
1985 .....	27 221	33 478	55 421	5 783 277	9 902	35 130	57 959	3 708 322	61 026
1986 .....	27 710	31 981	49 556	5 553 623	9 981	39 286	64 529	4 276 282	54 466
1987 .....	27 342	31 461	46 778	5 520 504	10 368	39 422	63 623	4 058 230	51 004
1988 .....	29 932	34 521	51 349	6 154 538	11 163	41 147	67 438	4 637 392	56 256
1989 .....	31 595	38 472	59 472	6 986 363	11 383	43 889	72 318	4 894 633	65 475
1990 .....	35 952	46 716	76 581	8 763 791	12 004	45 546	74 233	5 376 050	86 316
1991 .....	34 552	46 538	77 999	9 177 417	12 176	52 237	83 570	6 439 827	87 792
1992 .....	39 058	55 413	95 884	11 693 365	11 953	47 214	78 490	6 510 591	107 204
1993 .....	43 469	62 914	110 080	14 051 106	12 003	44 873	72 831	6 528 672	122 865
1994 .....	44 728	65 642	115 754	15 328 241	11 517	46 375	76 397	7 026 881	127 598
1995 .....	35 042	48 876	81 871	11 637 840	11 142	48 228	75 253	7 255 566	92 272
1996 .....	35 931	45 740	69 308	10 962 664	10 663	41 931	65 730	5 585 679	78 654
1997 .....	35 772	43 890	64 297	10 272 471	11 169	42 014	66 835	5 378 766	73 567
1998 .....	40 148	47 558	68 745	10 980 529	12 192	49 462	78 080	5 919 860	78 359
1999 .....	39 168	45 674	65 840	10 572 695	10 477	51 434	80 688	6 270 203	74 777
2000 .....	33 124	38 461	55 372	8 983 497	10 187	46 184	75 709	5 753 671	63 163
2001 .....	29 609	34 578	49 588	8 109 415	9 072	50 103	80 871	6 643 446	56 161
2002 .....	30 040	33 948	47 256	8 079 298	8 308	44 977	69 385	6 152 051	53 225
2003 .....	36 130	40 918	54 673	9 627 081	7 898	40 503	62 357	4 632 453	62 645
2004 .....	31 255	35 901	50 189	8 518 789	7 803	36 761	56 717	4 293 700	57 721
2005 .....	25 510	29 839	43 254	7 160 738	7 375	35 516	54 602	4 168 851	49 712
2006 .....	27 896	32 427	46 188	7 820 357	8 561	42 457	66 278	4 915 995	53 057
2007 .....	18 537	21 752	31 771	5 345 086	8 019	48 907	72 068	5 376 179	36 859
2008 .....	17 203	21 138	30 728	5 353 426	8 564	50 763	74 163	5 395 346	35 053
2009 .....	18 136	22 133	31 621	5 701 553	8 596	46 509	69 543	6 257 727	35 639
2010 .....	20 980	25 299	37 962	6 811 771	9 733	49 407	70 914	5 519 497	42 416
2011 .....	24 159	30 278	45 847	8 610 161	9 776	53 520	79 021	7 185 108	52 010
2012 .....	22 814	29 550	47 041	8 581 795	8 708	50 282	72 706	6 824 902	52 930
2013 .....	23 764	31 223	49 513	9 274 109	8 505	51 204	74 355	6 707 580	55 972
2014 .....	23 943	31 755	51 315	9 807 293	7 978	48 468	69 125	6 591 050	58 783
2015 .....	25 393	33 262	52 945	10 784 557	7 778	48 293	70 870	7 365 768	62 157
2016 .....	26 855	37 407	64 966	12 682 461	8 038	49 440	73 190	8 113 990	74 598
2017 .....	27 246	37 905	64 524	13 468 652	7 929	53 317	78 931	9 146 281	74 990
2018 .....	26 794	37 671	63 616	14 011 382	7 958	57 535	82 355	10 423 184	73 140
2019 .....	26 706	38 629	64 710	14 840 142	7 217	48 100	71 704	9 341 129	75 540
2020 .....	28 134	39 121	67 494	15 693 249	7 738	55 730	79 419	11 195 894	77 778
2021 .....	30 459	42 378	68 559	17 893 030	8 387	55 761	78 535	10 761 506	80 344
2022 .....	25 572	38 405	65 312	17 431 993	7 173	50 434	68 147	11 099 135	76 633
2023 .....	16 404	26 763	49 198	13 587 077	6 501	45 710	61 855	11 397 431	58 732
2024 .....	13 892	22 489	41 242	12 132 462	6 011	41 850	57 731	10 490 349	51 513
2021 1. Vj. ....	8 394	11 105	17 406	4 640 132	1 881	12 378	18 330	2 480 210	20 134
2. Vj. ....	7 577	10 724	17 698	4 492 125	2 230	14 046	20 452	2 647 783	20 817
3. Vj. ....	7 539	10 606	17 366	4 435 019	2 352	16 367	22 352	3 110 351	20 405
4. Vj. ....	6 949	9 943	16 089	4 325 754	1 924	12 970	17 401	2 523 162	18 988
2022 1. Vj. ....	7 095	10 645	18 424	4 658 590	1 799	11 930	16 399	2 458 125	21 493
2. Vj. ....	6 976	10 154	16 841	4 546 175	1 828	14 997	18 775	3 239 377	19 728
3. Vj. ....	6 613	9 974	16 960	4 665 937	2 027	13 840	19 894	3 400 716	19 930
4. Vj. ....	4 888	7 632	13 087	3 561 291	1 519	9 667	13 079	2 000 917	15 482
2023 1. Vj. ....	4 704	7 253	13 080	3 632 812	1 557	12 259	15 897	2 851 864	15 277
2. Vj. ....	4 236	6 792	11 978	3 386 678	1 670	10 078	14 013	2 312 627	14 737
3. Vj. ....	3 930	6 039	10 526	3 082 120	1 741	12 172	16 608	3 174 992	12 726
4. Vj. ....	3 534	6 679	13 614	3 485 467	1 533	11 201	15 337	3 057 948	15 992
2024 1. Vj. ....	3 399	5 544	10 101	2 955 724	1 436	10 237	14 514	2 593 803	12 448
2. Vj. ....	3 643	5 712	10 018	3 029 875	1 656	11 047	15 406	2 795 156	12 772
3. Vj. ....	3 311	4 997	8 926	2 725 865	1 458	9 954	13 398	2 503 075	11 159
4. Vj. ....	3 539	6 236	12 197	3 420 998	1 461	10 612	14 413	2 598 315	15 134
2025 1. Vj. ....	3 733	5 952	11 232	3 133 048	1 349	12 218	15 351	2 653 203	13 666
2. Vj. ....	3 853	5 761	10 093	3 089 869	1 493	10 545	14 210	3 208 267	12 293
3. Vj. ....	4 307	6 723	12 691	3 789 186	1 696	13 321	18 212	3 388 287	15 278
4. Vj. ....									

1) Ab Berichtsjahr 2012 werden die "Sonstigen Wohneinheiten" als Wohnungen erfasst. - 2) Die Differenz zwischen der Summierung der Monatszahlen bzw. Quartalszahlen zum Jahresergebnis entsteht durch die Einbeziehung der Tektoren, die nachträgliche Bauänderungen berücksichtigen. - 3) In Wohn- und Nichtwohngebäuden einschl. Baumaßnahmen an bestehenden Gebäuden. - 4) Im Vergleich zu früheren Veröffentlichungen feststellbare Abweichungen im Ergebnissenachweis resultieren aus einer nachträglichen maschinellen Umsetzung der gemeldeten DM-Beträge in Euro-Werte in den Einzeldatensätzen.

## 2. Baugenehmigungen in Bayern seit 2021 nach Monaten

Berichtszeitraum1)	Errichtung neuer Gebäude								Wohnungen ins- gesamt2)
	Wohnbau				Nichtwohnbau				
	Gebäude	Rauminhalt	Wohnungen	Veranschlagte Kosten der Bauwerke	Gebäude	Rauminhalt	Nutzfläche	Veranschlagte Kosten der Bauwerke	
	Anzahl	1 000 m³	Anzahl	1 000 €	Anzahl	1 000 m³	100 m²	1 000 €	
2021 Januar .....	2 291	3 229	5 432	1 383 257	527	3 132	4 360	526 066	6 107
Februar .....	2 384	3 216	5 068	1 349 952	601	4 795	6 639	1 051 742	5 855
März .....	3 719	4 660	6 906	1 906 923	753	4 451	7 331	902 402	8 172
April .....	2 593	3 673	5 991	1 513 278	714	3 865	5 894	924 811	7 059
Mai .....	2 355	3 428	5 809	1 453 559	790	5 054	7 298	871 552	6 730
Juni .....	2 629	3 624	5 898	1 525 288	726	5 127	7 260	851 420	7 028
Juli .....	2 713	3 955	6 721	1 637 105	784	4 207	6 178	812 502	7 610
August .....	2 577	3 406	5 342	1 423 070	802	6 535	7 919	1 043 268	6 572
September ..	2 249	3 246	5 303	1 374 844	766	5 624	8 255	1 254 581	6 223
Oktober .....	2 333	3 308	5 153	1 423 333	704	4 565	6 397	962 688	6 200
November ...	2 152	3 101	5 283	1 358 632	605	4 561	5 839	865 488	6 237
Dezember ...	2 464	3 534	5 653	1 543 789	615	3 843	5 165	694 986	6 551
2022 Januar .....	2 216	3 291	5 741	1 368 999	555	3 557	5 264	870 890	6 624
Februar .....	2 272	3 419	5 679	1 501 235	574	4 186	5 580	776 727	6 609
März .....	2 607	3 935	7 004	1 788 356	670	4 188	5 555	810 508	8 260
April .....	2 244	3 256	5 466	1 435 068	545	5 281	6 407	1 023 910	6 529
Mai .....	2 430	3 395	5 562	1 537 585	679	4 156	5 515	1 223 995	6 494
Juni .....	2 302	3 503	5 813	1 573 522	604	5 560	6 853	991 472	6 705
Juli .....	2 472	3 657	6 165	1 677 256	676	5 515	7 413	1 125 040	7 304
August .....	2 077	3 164	5 361	1 518 940	572	4 025	6 105	1 106 728	6 133
September ..	2 064	3 154	5 434	1 469 741	779	4 300	6 375	1 168 948	6 493
Oktober .....	1 643	2 457	4 128	1 133 807	537	2 894	3 899	475 886	4 953
November ...	1 562	2 245	3 700	1 063 840	475	3 218	4 343	699 221	4 235
Dezember ...	1 683	2 930	5 259	1 363 644	507	3 554	4 837	825 810	6 294
2023 Januar .....	1 626	2 497	4 583	1 246 103	498	3 672	5 469	1 003 197	5 240
Februar .....	1 432	2 270	4 046	1 140 469	480	4 922	5 129	1 050 001	4 758
März .....	1 646	2 485	4 451	1 246 240	579	3 665	5 299	798 666	5 279
April .....	1 283	1 855	3 209	907 142	451	2 530	3 683	541 792	3 947
Mai .....	1 519	2 585	4 602	1 277 499	621	4 276	5 779	1 019 609	5 554
Juni .....	1 434	2 351	4 167	1 202 037	598	3 273	4 552	751 226	5 236
Juli .....	1 268	1 747	2 926	871 197	574	4 398	5 374	876 276	3 683
August .....	1 385	2 119	3 607	1 103 954	633	3 974	5 971	1 190 607	4 336
September ..	1 277	2 173	3 993	1 106 969	534	3 800	5 264	1 108 109	4 707
Oktober .....	1 254	2 410	5 165	1 230 263	558	3 758	5 112	997 269	6 051
November ...	1 218	2 440	5 191	1 303 417	543	3 748	5 251	923 508	5 823
Dezember ...	1 062	1 829	3 258	951 787	432	3 695	4 974	1 137 171	4 118
2024 Januar .....	1 020	1 742	3 307	963 718	450	2 444	3 779	709 848	4 048
Februar .....	1 171	1 941	3 473	1 038 956	464	4 547	5 832	948 541	4 280
März .....	1 208	1 862	3 321	953 050	522	3 245	4 904	935 414	4 120
April .....	1 232	1 854	3 170	934 277	561	4 078	5 131	963 164	3 991
Mai .....	1 129	1 712	2 879	905 365	526	3 198	4 354	743 417	3 798
Juni .....	1 282	2 146	3 969	1 190 233	569	3 772	5 921	1 088 575	4 983
Juli .....	911	1 488	2 602	808 686	408	2 599	3 477	550 676	3 430
August .....	1 310	2 061	3 819	1 116 920	583	3 668	5 183	1 210 174	4 649
September ..	1 090	1 448	2 505	800 259	467	3 687	4 738	742 225	3 080
Oktober .....	1 263	1 915	3 520	1 028 340	560	3 467	4 916	933 709	4 447
November ...	1 053	1 907	3 675	1 070 301	486	3 737	5 027	818 681	4 514
Dezember ...	1 223	2 415	5 002	1 322 357	415	3 408	4 469	845 925	6 173
2025 Januar .....	1 099	1 702	3 442	881 077	403	3 667	4 534	671 929	4 186
Februar .....	1 318	2 107	4 036	1 133 067	497	4 829	6 131	992 359	4 864
März .....	1 316	2 143	3 754	1 118 904	449	3 722	4 686	988 915	4 616
April .....	1 348	1 927	3 281	1 055 673	505	3 531	4 690	1 271 156	3 862
Mai .....	1 254	1 828	3 111	973 923	497	2 221	3 339	725 443	4 002
Juni .....	1 251	2 007	3 701	1 060 273	491	4 793	6 181	1 211 668	4 429
Juli .....	1 506	2 245	3 875	1 230 879	559	3 533	4 799	796 362	4 843
August .....	1 417	2 069	3 584	1 142 948	585	6 503	8 667	1 652 691	4 417
September ..	1 384	2 410	5 232	1 415 359	552	3 285	4 745	939 234	6 018
Oktober .....	1 356	2 035	3 684	1 154 873	599	4 329	6 297	1 203 961	4 636
November ...	1 179	1 739	3 226	977 595	465	3 116	5 204	916 559	3 930
Dezember ...									

1) Die Differenz zwischen der Summierung der Monatszahlen bzw. Quartalszahlen zum Jahresergebnis entsteht durch die Einbeziehung der Tekturen, die nachträgliche Bauänderungen berücksichtigen. - 2) In Wohn- und Nichtwohngebäuden einschl. Baumaßnahmen an bestehenden Gebäuden.

### 3. Baugenehmigungen für Wohn- und Nichtwohngebäude

Lfd. Nr.	Gebäudeart Bauherr	Errichtung neuer				
		Gebäude	Rauminhalt	Nutzfläche	Wohnungen	
					insgesamt	Wohnfläche
					Anzahl	100 m²

#### Wohnbau

1	Wohngebäude mit 1 Wohnung .....	898	831	446	898	1 458
2	Wohngebäude mit 2 Wohnungen .....	117	155	81	234	268
3	Wohngebäude mit 3 oder mehr Wohnungen .....	162	731	381	1 958	1 298
4	Wohnheime .....	2	22	11	136	32
5	<b>Wohngebäude insgesamt .....</b>	<b>1 179</b>	<b>1 739</b>	<b>919</b>	<b>3 226</b>	<b>3 055</b>
6	darunter mit Eigentumswohnungen .....	88	354	215	1 059	616
7	im Freistellungs- bzw. Zustimmungsverfahren2) .....	244	286	158	459	507
Von den Wohngebäuden entfielen auf:						
8	Öffentliche Bauherren .....	-	-	-	-	-
9	Unternehmen .....	203	628	317	1 705	1 115
10	davon Wohnungsunternehmen .....	158	432	240	1 273	750
11	Immobilienfonds .....	2	52	18	108	88
12	sonstige Unternehmen .....	43	144	60	324	276
13	Private Haushalte .....	971	1 080	590	1 454	1 886
14	Organisationen ohne Erwerbszweck .....	5	31	12	67	54

#### Nichtwohnbau

15	Anstaltsgebäude .....	2	13	25	-	-
16	Büro- und Verwaltungsgebäude .....	26	408	598	14	12
17	Landwirtschaftliche Betriebsgebäude .....	135	613	875	4	7
18	Nichtlandwirtschaftliche Betriebsgebäude .....	279	1 954	3 478	26	27
19	darunter Fabrik- und Werkstattgebäude .....	48	603	700	10	10
20	Handels- und Lagergebäude .....	149	749	1 094	7	9
21	Hotels und Gaststätten .....	9	80	224	1	0
22	Sonstige Nichtwohngebäude .....	23	128	229	15	11
23	<b>Nichtwohngebäude insgesamt .....</b>	<b>465</b>	<b>3 116</b>	<b>5 204</b>	<b>59</b>	<b>58</b>
24	darunter im Freistellungs- bzw. Zustimmungsverfahren2) .....	45	508	1 310	2	3
Von den Nichtwohngebäuden entfielen auf:						
25	Öffentliche Bauherren .....	36	235	386	10	7
26	Unternehmen .....	302	2 635	4 401	32	32
27	davon Land- und Forstwirtschaft, Tierhaltung, Fischerei .....	122	595	838	3	6
28	Produzierendes Gewerbe .....	72	1 067	1 896	5	5
29	Handel, Kreditinstitute und Versicherungsgewerbe, Dienstleistungen, Verkehr und Nachrichtenübermittlung, Wohnungsunternehmen und Immobilienfonds .....	108	974	1 666	24	21
30	Private Haushalte .....	117	211	352	17	19
31	Organisationen ohne Erwerbszweck .....	10	35	66	-	-

1) Einschl. Küchen. - 2) Genehmigungsfreistellung nach Artikel 58 bzw. bauaufsichtliche Zustimmung nach Artikel 73 der Bayerischen Bauordnung (BayBO).

# in Bayern im November 2025 nach Gebäudearten und Bauherren

Gebäude		Alle Baumaßnahmen						Lfd. Nr.
Wohnräume1)	Veranschlagte Kosten der Bauwerke	Gebäude/ Baumaßnahmen	Nutzfläche	Wohnungen		Wohnräume1)	Veranschlagte Kosten der Bauwerke	
				insgesamt	Wohnfläche			
Anzahl	1 000 €	Anzahl	100 m²	Anzahl	100 m²	Anzahl	1 000 €	

## Wohnbau

5 160	449 155	X	X	X	X	X	X	1
977	76 433	X	X	X	X	X	X	2
4 822	429 438	X	X	X	X	X	X	3
137	22 569	6	- 1	203	46	216	25 120	4
<b>11 096</b>	<b>977 595</b>	<b>1 853</b>	<b>755</b>	<b>3 808</b>	<b>3 548</b>	<b>12 822</b>	<b>1 146 342</b>	<b>5</b>
2 289	183 692	143	188	1 180	685	2 508	210 068	6
1 918	146 851	290	154	483	530	2 006	155 589	7
-	-	1	- 1	2	1	8	50	8
4 135	384 458	250	270	1 880	1 203	4 482	417 640	9
2 785	248 690	185	207	1 411	807	3 005	270 529	10
332	34 211	3	18	107	88	331	34 226	11
1 018	101 557	62	45	362	308	1 146	112 885	12
6 758	569 098	1 594	475	1 862	2 289	8 125	703 778	13
203	24 039	8	12	64	54	207	24 874	14

## Nichtwohnbau

-	10 476	10	28	- 4	- 2	- 4	41 826	15
42	364 857	53	601	39	22	63	412 408	16
27	55 105	191	949	12	17	60	64 880	17
98	398 607	432	3 649	41	43	132	475 190	18
38	121 343	86	746	15	18	68	143 331	19
30	139 363	215	1 170	17	20	61	178 292	20
2	43 872	43	261	-	- 2	- 23	56 529	21
39	87 514	61	263	34	13	43	138 555	22
<b>206</b>	<b>916 559</b>	<b>747</b>	<b>5 490</b>	<b>122</b>	<b>93</b>	<b>294</b>	<b>1 132 859</b>	<b>23</b>
11	81 359	54	1 320	3	5	17	86 283	24
22	176 979	67	417	26	7	26	225 918	25
118	682 353	447	4 594	83	63	208	824 709	26
21	53 698	162	908	4	7	26	61 481	27
22	180 051	107	1 965	10	11	42	222 009	28
75	448 604	178	1 721	69	44	140	541 219	29
66	43 322	214	403	14	25	66	61 512	30
-	13 905	19	76	- 1	- 1	- 6	20 720	31

#### 4. Baugenehmigungen für Wohn- und Nichtwohngebäude

Schl.- Nr.	Gebiet	Errichtung neuer Wohngebäude							
		insgesamt1)					darunter mit 1 oder 2 Wohnungen		
		Gebäude	Raum- inhalt	Woh- nungen	Wohn- fläche	Veran- schlagte Kosten	Gebäude	Raum- inhalt	Wohn- flächen
		Anzahl	1 000 m³	Anzahl	100 m²	1 000 €	Anzahl	1 000 m³	100 m²

##### Zusammenstellung nach Regierungsbezirken

1	Oberbayern .....	408	815	1 740	1 434	517 187	320	321	357	563
2	Niederbayern .....	193	253	394	424	119 845	175	182	201	308
3	Oberpfalz .....	148	164	242	291	76 344	132	125	149	218
4	Oberfranken .....	71	75	128	145	41 508	67	55	70	103
5	Mittelfranken .....	102	132	242	236	64 970	93	85	101	155
6	Unterfranken .....	95	107	200	187	58 632	89	79	93	139
7	Schwaben .....	162	193	280	338	99 109	139	140	161	241
	<b>Bayern</b>	<b>1 179</b>	<b>1 739</b>	<b>3 226</b>	<b>3 055</b>	<b>977 595</b>	<b>1 015</b>	<b>986</b>	<b>1 132</b>	<b>1 725</b>
	Kreisfreie Städte .....	158	419	1 027	775	299 491	104	89	116	170
	darunter Großstädte3) .....	117	352	910	660	264 575	69	53	72	106
	Landkreise .....	1 021	1 320	2 199	2 280	678 104	911	897	1 016	1 555

##### Regierungsbezirk Oberbayern

###### Kreisfreie Städte

161	Ingolstadt .....	16	16	37	33	8 114	11	7	12	13
162	München .....	73	298	779	554	235 727	37	28	37	56
163	Rosenheim .....	3	4	8	7	2 004	2	1	2	2
	<b>Zusammen</b>	<b>92</b>	<b>318</b>	<b>824</b>	<b>593</b>	<b>245 845</b>	<b>50</b>	<b>36</b>	<b>51</b>	<b>71</b>

###### Landkreise

171	Altötting .....	16	22	27	36	9 469	14	19	17	29
172	Berchtesgadener Land .....	13	36	64	59	14 986	10	12	10	19
173	Bad Tölz-Wolfratshausen .....	8	8	10	14	4 588	8	8	10	14
174	Dachau .....	12	20	51	32	12 282	7	7	7	12
175	Ebersberg .....	8	15	30	26	8 252	5	6	7	11
176	Eichstätt .....	28	49	99	87	22 816	19	20	19	34
177	Erding .....	15	22	31	37	11 890	14	18	17	29
178	Freising .....	31	43	86	71	20 059	28	28	29	50
179	Fürstenfeldbruck .....	14	15	21	30	9 415	12	11	15	22
180	Garmisch-Partenkirchen .....	1	2	2	3	1 900	1	2	2	3
181	Landsberg am Lech .....	15	14	18	24	7 300	15	14	18	24
182	Miesbach .....	9	9	12	17	6 760	8	7	9	13
183	Mühldorf a. Inn .....	15	16	21	28	6 493	15	16	21	28
184	München .....	22	27	32	48	19 200	21	23	23	41
185	Neuburg-Schrobenhausen .....	10	14	16	20	7 003	9	10	10	15
186	Pfaffenhofen a.d. Ilm .....	15	26	33	44	14 181	14	15	14	25
187	Rosenheim .....	34	89	261	144	50 462	27	25	29	43
188	Starnberg .....	14	27	41	43	19 486	10	9	11	16
189	Traunstein .....	16	25	34	42	12 777	14	16	14	27
190	Weilheim-Schongau .....	20	21	27	37	12 023	19	19	24	35
	<b>Zusammen</b>	<b>316</b>	<b>497</b>	<b>916</b>	<b>841</b>	<b>271 342</b>	<b>270</b>	<b>285</b>	<b>306</b>	<b>492</b>
<b>1</b>	<b>Oberbayern .....</b>	<b>408</b>	<b>815</b>	<b>1 740</b>	<b>1 434</b>	<b>517 187</b>	<b>320</b>	<b>321</b>	<b>357</b>	<b>563</b>

1) Einschl. Wohnheime. - 2) Genehmigungsfreistellung nach Artikel 58 bzw. bauaufsichtliche Zustimmung nach Artikel 73 der Bayerischen Bauordnung (BayBO). -

in Bayern im November nach Kreisen

noch: Errichtung neuer Wohngebäude		Errichtung neuer Nichtwohngebäude					Alle Baumaßnahmen						Schl.- Nr.
darunter mit Eigentumswohnungen		Gebäude	Raum- inhalt	Nutz- fläche	Woh- nungen	Veran- schlagte Kosten	Gebäude/ Baumaß- nahmen	Nutz- fläche	Woh- nungen	darunter im Frei- stellungs- bzw. Zu- stimmungs- verfahren <sup>2)</sup>	Wohn- fläche	Veran- schlagte Kosten	
Gebäude	Woh- nungen												
Anzahl													

Zusammenstellung nach Regierungsbezirken

51	652	144	880	1 395	38	461 446	828	1 867	1 929	165	1 611	1 098 381	1
10	140	73	560	1 346	6	74 012	382	1 501	479	71	495	243 359	2
7	42	51	164	255	2	27 279	286	354	297	48	341	126 029	3
1	4	32	288	477	-	79 752	182	540	165	22	179	157 413	4
6	98	49	321	537	3	82 383	274	602	436	17	329	201 692	5
2	77	42	206	318	-	80 070	272	374	280	94	277	181 267	6
11	46	74	698	874	10	111 617	376	1 006	344	69	409	271 060	7
88	1 059	465	3 116	5 204	59	916 559	2 600	6 245	3 930	486	3 641	2 279 201	
29	261	64	591	983	9	372 044	385	1 170	1 233	11	863	819 610	
26	222	50	386	606	9	295 761	271	745	1 059	2	730	677 866	
59	798	401	2 525	4 220	50	544 515	2 215	5 076	2 697	475	2 778	1 459 591	

Regierungsbezirk Oberbayern

5	25	4	7	10	6	1 752	26	19	44	-	38	10 993	161
15	138	31	275	452	1	268 648	141	564	796	-	571	553 996	162
1	6	2	19	54	-	10 333	8	58	8	-	7	13 686	163
21	169	37	302	516	7	280 733	175	641	848	-	616	578 675	
1	6	4	12	18	-	2 241	30	31	31	13	41	13 482	171
3	54	4	35	55	-	11 649	36	67	98	35	79	36 287	172
-	-	9	43	86	-	14 789	32	100	16	4	22	22 439	173
5	44	4	18	20	2	3 060	25	34	61	5	43	18 495	174
1	8	1	5	12	-	1 200	21	14	41	1	36	12 354	175
7	72	4	26	33	1	7 580	47	57	100	10	91	33 326	176
1	14	7	47	89	2	16 553	30	111	41	6	46	33 890	177
1	22	6	39	58	1	12 476	40	90	89	1	74	33 660	178
1	3	-	-	-	-	-	27	10	25	4	32	11 154	179
-	-	2	2	4	-	813	9	4	2	-	5	4 332	180
-	-	7	14	19	-	1 339	33	28	21	5	29	10 987	181
1	3	3	11	17	-	1 233	29	22	20	1	22	12 129	182
-	-	5	41	54	-	4 012	28	75	25	9	31	13 298	183
-	-	9	105	126	13	38 891	46	138	58	4	69	64 151	184
-	-	5	13	20	-	1 393	20	31	19	6	24	9 411	185
1	19	4	17	23	-	2 543	24	32	34	23	46	17 328	186
6	226	11	33	53	1	12 619	68	134	273	14	159	71 736	187
2	12	1	9	23	-	8 280	22	37	41	1	45	28 544	188
-	-	14	71	104	10	18 235	46	128	54	20	57	34 801	189
-	-	7	37	66	1	21 807	40	82	32	3	44	37 902	190
30	483	107	578	879	31	180 713	653	1 226	1 081	165	995	519 706	
51	652	144	880	1 395	38	461 446	828	1 867	1 929	165	1 611	1 098 381	1

3) München, Nürnberg, Augsburg, Regensburg, Ingolstadt, Würzburg, Fürth, Erlangen.

# Noch: 4. Baugenehmigungen für Wohn- und Nichtwohngebäude

Schl.- Nr.	Gebiet	Errichtung neuer Wohngebäude								
		insgesamt1)					darunter mit 1 oder 2 Wohnungen			
		Gebäude	Raum- inhalt	Woh- nungen	Wohn- fläche	Veran- schlagte Kosten	Gebäude	Raum- inhalt	Woh- nungen	Wohn- fläche
		Anzahl	1 000 m³	Anzahl	100 m²	1 000 €	Anzahl	1 000 m³	Anzahl	100 m²

## Regierungsbezirk Niederbayern

### Kreisfreie Städte

261	Landshut .....	12	30	62	51	14 791	8	9	10	15
262	Passau .....	2	3	3	5	1 153	2	3	3	5
263	Straubing .....	1	1	2	2	870	1	1	2	2
	<b>Zusammen</b>	<b>15</b>	<b>34</b>	<b>67</b>	<b>58</b>	<b>16 814</b>	<b>11</b>	<b>13</b>	<b>15</b>	<b>22</b>

### Landkreise

271	Deggendorf .....	10	10	11	16	4 553	10	10	11	16
272	Freyung-Grafenau .....	8	8	9	13	3 742	8	8	9	13
273	Kelheim .....	38	45	63	75	22 456	34	34	39	56
274	Landshut .....	22	18	27	31	8 280	22	18	27	31
275	Passau .....	35	39	44	69	18 660	33	36	37	64
276	Regen .....	12	12	13	20	5 083	12	12	13	20
277	Rottal-Inn .....	3	2	4	5	1 105	3	2	4	5
278	Straubing-Bogen .....	42	71	136	115	33 077	35	41	38	68
279	Dingolfing-Landau .....	8	14	20	22	6 075	7	8	8	12
	<b>Zusammen</b>	<b>178</b>	<b>219</b>	<b>327</b>	<b>367</b>	<b>103 031</b>	<b>164</b>	<b>169</b>	<b>186</b>	<b>286</b>
<b>2</b>	<b>Niederbayern .....</b>	<b>193</b>	<b>253</b>	<b>394</b>	<b>424</b>	<b>119 845</b>	<b>175</b>	<b>182</b>	<b>201</b>	<b>308</b>

## Regierungsbezirk Oberpfalz

### Kreisfreie Städte

361	Amberg .....	-	-	-	-	-	-	-	-	-
362	Regensburg .....	3	8	17	17	3 773	-	-	-	-
363	Weiden i.d.OPf. ....	-	-	-	-	-	-	-	-	-
	<b>Zusammen</b>	<b>3</b>	<b>8</b>	<b>17</b>	<b>17</b>	<b>3 773</b>	<b>-</b>	<b>-</b>	<b>-</b>	<b>-</b>

### Landkreise

371	Amberg-Weizbach .....	18	18	21	29	7 813	18	18	21	29
372	Cham .....	26	31	43	51	12 745	23	22	27	38
373	Neumarkt i.d.OPf. ....	21	23	25	39	10 197	20	21	22	37
374	Neustadt a.d.Waldnaab .....	9	9	15	17	4 164	8	6	8	12
375	Regensburg .....	28	34	60	66	16 999	22	21	23	40
376	Schwandorf .....	38	36	54	65	18 154	36	31	41	55
377	Tirschenreuth .....	5	5	7	9	2 499	5	5	7	9
	<b>Zusammen</b>	<b>145</b>	<b>155</b>	<b>225</b>	<b>275</b>	<b>72 571</b>	<b>132</b>	<b>125</b>	<b>149</b>	<b>218</b>
<b>3</b>	<b>Oberpfalz .....</b>	<b>148</b>	<b>164</b>	<b>242</b>	<b>291</b>	<b>76 344</b>	<b>132</b>	<b>125</b>	<b>149</b>	<b>218</b>

1) Einschl. Wohnheime. - 2) Genehmigungsfreistellung nach Artikel 58 bzw. bauaufsichtliche Zustimmung nach Artikel 73 der Bayerischen Bauordnung (BayBO).



in Bayern im November 2025 nach Kreisen

noch: Errichtung neuer Wohngebäude		Errichtung neuer Nichtwohngebäude					Alle Baumaßnahmen						Schl.- Nr.
darunter mit Eigentumswohnungen		Gebäude	Raum- inhalt	Nutz- fläche	Woh- nungen	Veran- schlagte Kosten	Gebäude/ Baumaß- nahmen	Nutz- fläche	Woh- nungen	darunter im Frei- stellungs- bzw. Zu- stimmungs- verfahren <sup>2)</sup>	Wohn- fläche	Veran- schlagte Kosten	
Gebäude	Woh- nungen												
Anzahl		1 000 m³	100 m²	Anzahl	1 000 €	Anzahl	100 m²	Anzahl		100 m²	1 000 €		

Regierungsbezirk Niederbayern

2	33	2	9	15	-	599	20	34	64	-	50	19 252	261
-	-	2	6	12	-	1 392	8	13	4	2	6	6 062	262
-	-	-	-	-	-	-	8	- 9	36	-	13	8 807	263
2	33	4	15	27	-	1 991	36	37	104	2	69	34 121	
-	-	4	38	43	-	4 553	22	52	15	5	20	11 644	271
-	-	9	31	47	-	6 068	26	57	12	3	19	11 923	272
-	-	9	318	1 009	-	29 996	57	1 027	69	27	82	54 841	273
-	-	-	-	-	-	-	27	9	33	16	35	8 940	274
2	7	11	37	59	-	3 652	66	91	54	14	82	26 327	275
-	-	7	69	84	1	19 366	25	93	16	2	23	25 731	276
-	-	8	18	27	3	4 001	28	31	15	-	15	7 486	277
5	88	14	26	37	1	2 698	76	82	144	-	125	39 166	278
1	12	7	8	14	1	1 687	19	23	17	2	25	23 180	279
8	107	69	545	1 319	6	72 021	346	1 464	375	69	426	209 238	
10	140	73	560	1 346	6	74 012	382	1 501	479	71	495	243 359	2

Regierungsbezirk Oberpfalz

-	-	-	-	-	-	-	-	-	-	-	-	-	361
2	11	1	2	3	-	130	10	6	20	-	19	5 336	362
-	-	1	2	3	-	178	4	3	-	-	1	674	363
2	11	2	3	6	-	308	14	9	20	-	20	6 010	
-	-	3	1	3	-	401	31	21	23	6	31	9 937	371
2	12	17	43	76	-	9 022	59	95	48	7	56	28 473	372
1	3	10	43	70	1	6 566	48	74	54	7	54	19 650	373
1	7	2	1	2	-	262	16	5	16	2	18	4 868	374
1	9	6	16	21	-	1 292	50	49	70	5	77	22 105	375
-	-	8	41	57	1	8 825	53	78	57	21	71	30 836	376
-	-	3	14	19	-	603	15	22	9	-	14	4 150	377
5	31	49	161	249	2	26 971	272	345	277	48	321	120 019	
7	42	51	164	255	2	27 279	286	354	297	48	341	126 029	3

# Noch: 4. Baugenehmigungen für Wohn- und Nichtwohngebäude

Schl.- Nr.	Gebiet	Errichtung neuer Wohngebäude								
		insgesamt1)					darunter mit 1 oder 2 Wohnungen			
		Gebäude	Raum- inhalt	Woh- nungen	Wohn- fläche	Veran- schlagte Kosten	Gebäude	Raum- inhalt	Woh- nungen	Wohn- fläche
		Anzahl	1 000 m³	Anzahl	100 m²	1 000 €	Anzahl	1 000 m³	Anzahl	100 m²

## Regierungsbezirk Oberfranken

### Kreisfreie Städte

461	Bamberg .....	1	1	1	1	285	1	1	1	1
462	Bayreuth .....	1	1	1	1	445	1	1	1	1
463	Coburg .....	3	3	4	6	1 608	3	3	4	6
464	Hof .....	-	-	-	-	-	-	-	-	-
	<b>Zusammen</b>	<b>5</b>	<b>4</b>	<b>6</b>	<b>9</b>	<b>2 338</b>	<b>5</b>	<b>4</b>	<b>6</b>	<b>9</b>

### Landkreise

471	Bamberg .....	18	17	23	33	9 073	17	15	18	29
472	Bayreuth .....	11	9	12	16	4 749	11	9	12	16
473	Coburg .....	3	2	3	4	1 003	3	2	3	4
474	Forchheim .....	12	14	18	23	6 385	11	10	11	17
475	Hof .....	4	3	4	6	1 927	4	3	4	6
476	Kronach .....	1	0	1	1	166	1	0	1	1
477	Kulmbach .....	7	6	10	11	2 836	6	4	6	8
478	Lichtenfels .....	8	18	49	38	12 189	7	5	7	11
479	Wunsiedel i. Fichtelgebirge .....	2	2	2	3	842	2	2	2	3
	<b>Zusammen</b>	<b>66</b>	<b>71</b>	<b>122</b>	<b>136</b>	<b>39 170</b>	<b>62</b>	<b>51</b>	<b>64</b>	<b>94</b>
<b>4</b>	<b>Oberfranken .....</b>	<b>71</b>	<b>75</b>	<b>128</b>	<b>145</b>	<b>41 508</b>	<b>67</b>	<b>55</b>	<b>70</b>	<b>103</b>

## Regierungsbezirk Mittelfranken

### Kreisfreie Städte

561	Ansbach .....	-	-	-	-	-	-	-	-	-
562	Erlangen .....	5	8	13	16	4 982	4	5	5	10
563	Fürth .....	6	5	6	10	3 042	6	5	6	10
564	Nürnberg .....	9	11	45	21	6 128	7	5	7	10
565	Schwabach .....	3	4	4	8	2 177	3	4	4	8
	<b>Zusammen</b>	<b>23</b>	<b>28</b>	<b>68</b>	<b>54</b>	<b>16 329</b>	<b>20</b>	<b>19</b>	<b>22</b>	<b>38</b>

### Landkreise

571	Ansbach .....	16	38	65	63	14 258	15	12	18	22
572	Erlangen-Höchstädt .....	9	7	10	13	3 182	9	7	10	13
573	Fürth .....	5	5	5	8	2 732	5	5	5	8
574	Nürnberger Land .....	10	11	15	20	6 388	9	8	9	14
575	Neustadt a.d. Aisch-Bad Windsheim .....	9	8	9	15	4 067	9	8	9	15
576	Roth .....	14	16	48	33	9 557	11	10	11	19
577	Weißenburg-Gunzenhausen .....	16	18	22	30	8 457	15	15	17	25
	<b>Zusammen</b>	<b>79</b>	<b>104</b>	<b>174</b>	<b>182</b>	<b>48 641</b>	<b>73</b>	<b>66</b>	<b>79</b>	<b>117</b>
<b>5</b>	<b>Mittelfranken .....</b>	<b>102</b>	<b>132</b>	<b>242</b>	<b>236</b>	<b>64 970</b>	<b>93</b>	<b>85</b>	<b>101</b>	<b>155</b>

1) Einschl. Wohnheime. - 2) Genehmigungsfreistellung nach Artikel 58 bzw. bauaufsichtliche Zustimmung nach Artikel 73 der Bayerischen Bauordnung (BayBO).

# in Bayern im November 2025 nach Kreisen

noch: Errichtung neuer Wohngebäude		Errichtung neuer Nichtwohngebäude					Alle Baumaßnahmen						Schl.- Nr.
darunter mit Eigentumswohnungen		Gebäude	Raum- inhalt	Nutz- fläche	Woh- nungen	Veran- schlagte Kosten	Gebäude/ Baumaß- nahmen	Nutz- fläche	Woh- nungen	darunter im Frei- stellungs- bzw. Zu- stimmungs- verfahren <sup>2)</sup>	Wohn- fläche	Veran- schlagte Kosten	
Gebäude	Woh- nungen												
Anzahl			1 000 m³	100 m²	Anzahl	1 000 €	Anzahl	100 m²	Anzahl		100 m²	1 000 €	

## Regierungsbezirk Oberfranken

-	-	2	49	55	-	43 608	11	57	- 2	-	0	44 413	461
-	-	1	12	23	-	10 000	6	23	12	-	2	13 144	462
-	-	1	100	203	-	6 790	7	214	9	2	6	11 304	463
-	-	-	-	-	-	-	3	-	-	-	0	374	464
-	-	4	161	282	-	60 398	27	295	19	2	9	69 235	
-	-	2	4	4	-	667	32	17	26	12	38	11 034	471
-	-	7	29	43	-	4 102	27	48	14	5	20	10 758	472
-	-	-	-	-	-	-	7	1	6	-	8	2 345	473
-	-	2	6	8	-	850	29	25	25	-	32	28 346	474
-	-	9	74	116	-	11 577	25	115	12	1	16	15 773	475
-	-	3	11	18	-	1 211	6	19	2	-	2	1 503	476
1	4	1	1	2	-	162	9	3	10	1	11	3 152	477
-	-	3	2	4	-	753	15	15	49	-	39	14 339	478
-	-	1	0	1	-	32	5	2	2	1	3	928	479
1	4	28	127	196	-	19 354	155	245	146	20	171	88 178	
1	4	32	288	477	-	79 752	182	540	165	22	179	157 413	4

## Regierungsbezirk Mittelfranken

-	-	-	-	-	-	-	2	1	2	-	1	852	561
1	2	1	5	9	-	4 854	7	13	14	-	18	10 397	562
-	-	3	31	54	2	5 900	15	55	12	-	16	12 490	563
2	38	7	55	61	-	10 917	50	71	163	-	55	48 296	564
-	-	1	2	3	-	408	5	5	4	-	8	2 609	565
3	40	12	93	128	2	22 079	79	145	195	-	97	74 644	
1	47	10	51	62	1	9 346	48	85	91	2	82	29 498	571
-	-	1	0	1	-	25	15	4	10	-	14	3 696	572
-	-	-	-	-	-	-	7	1	8	3	10	3 440	573
1	6	8	55	99	-	15 284	31	105	20	1	27	24 433	574
-	-	7	58	160	-	27 257	21	161	17	-	18	32 374	575
-	-	6	39	40	-	4 978	34	47	51	5	35	16 138	576
1	5	5	26	46	-	3 414	39	53	44	6	46	17 469	577
3	58	37	228	409	1	60 304	195	457	241	17	232	127 048	
6	98	49	321	537	3	82 383	274	602	436	17	329	201 692	5

# Noch: 4. Baugenehmigungen für Wohn- und Nichtwohngebäude

Schl.- Nr.	Gebiet	Errichtung neuer Wohngebäude								
		insgesamt1)					darunter mit 1 oder 2 Wohnungen			
		Gebäude	Raum- inhalt	Woh- nungen	Wohn- fläche	Veran- schlagte Kosten	Gebäude	Raum- inhalt	Woh- nungen	Wohn- fläche
		Anzahl	1 000 m³	Anzahl	100 m²	1 000 €	Anzahl	1 000 m³	Anzahl	100 m²

## Regierungsbezirk Unterfranken

### Kreisfreie Städte

661	Aschaffenburg .....	5	13	19	19	7 031	4	5	4	8
662	Schweinfurt .....	-	-	-	-	-	-	-	-	-
663	Würzburg .....	1	1	2	2	461	1	1	2	2
	<b>Zusammen</b>	<b>6</b>	<b>13</b>	<b>21</b>	<b>21</b>	<b>7 492</b>	<b>5</b>	<b>6</b>	<b>6</b>	<b>9</b>

### Landkreise

671	Aschaffenburg .....	7	5	8	10	2 639	7	5	8	10
672	Bad Kissingen .....	10	9	11	16	4 908	10	9	11	16
673	Rhön-Grabfeld .....	6	4	6	7	2 196	6	4	6	7
674	Haßberge .....	13	11	15	20	5 407	12	9	12	18
675	Kitzingen .....	8	7	8	12	3 929	8	7	8	12
676	Miltenberg .....	9	9	9	16	5 108	9	9	9	16
677	Main-Spessart .....	6	9	14	15	4 128	5	5	5	8
678	Schweinfurt .....	5	5	5	8	2 928	5	5	5	8
679	Würzburg .....	25	35	103	63	19 897	22	20	23	35
	<b>Zusammen</b>	<b>89</b>	<b>93</b>	<b>179</b>	<b>166</b>	<b>51 140</b>	<b>84</b>	<b>73</b>	<b>87</b>	<b>130</b>
<b>6</b>	<b>Unterfranken .....</b>	<b>95</b>	<b>107</b>	<b>200</b>	<b>187</b>	<b>58 632</b>	<b>89</b>	<b>79</b>	<b>93</b>	<b>139</b>

## Regierungsbezirk Schwaben

### Kreisfreie Städte

761	Augsburg .....	4	4	11	8	2 348	3	3	3	5
762	Kaufbeuren .....	-	-	-	-	-	-	-	-	-
763	Kempten (Allgäu) .....	9	8	12	14	4 087	9	8	12	14
764	Memmingen .....	1	1	1	1	465	1	1	1	1
	<b>Zusammen</b>	<b>14</b>	<b>13</b>	<b>24</b>	<b>24</b>	<b>6 900</b>	<b>13</b>	<b>11</b>	<b>16</b>	<b>20</b>

### Landkreise

771	Aichach-Friedberg .....	27	35	52	60	16 229	24	24	29	40
772	Augsburg .....	31	32	37	57	16 983	30	30	34	55
773	Dillingen a.d.Donau .....	12	12	17	21	6 595	11	11	11	18
774	Günzburg .....	25	36	50	60	17 651	20	26	24	41
775	Neu-Ulm .....	18	22	38	39	11 473	13	11	14	20
776	Lindau (Bodensee) .....	6	10	17	19	6 218	4	5	6	9
777	Ostallgäu .....	3	6	8	9	3 057	2	3	3	5
778	Unterallgäu .....	11	13	18	23	6 608	8	7	8	12
779	Donau-Ries .....	9	7	10	13	3 842	9	7	10	13
780	Oberallgäu .....	6	7	9	13	3 553	5	5	6	9
	<b>Zusammen</b>	<b>148</b>	<b>180</b>	<b>256</b>	<b>314</b>	<b>92 209</b>	<b>126</b>	<b>129</b>	<b>145</b>	<b>220</b>
<b>7</b>	<b>Schwaben .....</b>	<b>162</b>	<b>193</b>	<b>280</b>	<b>338</b>	<b>99 109</b>	<b>139</b>	<b>140</b>	<b>161</b>	<b>241</b>

1) Einschl. Wohnheime. - 2) Genehmigungsfreistellung nach Artikel 58 bzw. bauaufsichtliche Zustimmung nach Artikel 73 der Bayerischen Bauordnung (BayBO).

# in Bayern im November 2025 nach Kreisen

noch: Errichtung neuer Wohngebäude		Errichtung neuer Nichtwohngebäude					Alle Baumaßnahmen					Schl.- Nr.	
darunter mit Eigentumswohnungen		Gebäude	Raum- inhalt	Nutz- fläche	Woh- nungen	Veran- schlagte Kosten	Gebäude/ Baumaß- nahmen	Nutz- fläche	Woh- nungen	darunter im Frei- stellungs- bzw. Zu- stimmungs- verfahren <sup>2)</sup>	Wohn- fläche		Veran- schlagte Kosten
Gebäude	Woh- nungen												
Anzahl		1 000 m³	100 m²	Anzahl	1 000 €	Anzahl	100 m²	Anzahl		100 m²	1 000 €		

## Regierungsbezirk Unterfranken

-	-	-	-	-	-	-	7	6	19	-	19	9 204	661
-	-	-	-	-	-	-	1	-	-	-	-	459	662
-	-	2	10	14	-	3 084	9	14	- 3	2	3	4 951	663
-	-	<b>2</b>	<b>10</b>	<b>14</b>	-	<b>3 084</b>	<b>17</b>	<b>20</b>	<b>16</b>	<b>2</b>	<b>23</b>	<b>14 614</b>	
-	-	2	17	26	-	3 457	30	33	24	4	29	13 232	671
-	-	5	16	24	-	2 094	26	32	10	-	18	8 913	672
-	-	5	12	15	-	1 987	15	13	24	1	14	4 750	673
-	-	11	44	70	-	27 215	61	58	47	-	52	42 350	674
-	-	2	5	6	-	424	15	10	14	4	20	6 152	675
-	-	3	21	29	-	3 688	20	39	10	1	18	13 225	676
-	-	3	19	34	-	18 309	16	46	15	1	17	24 684	677
-	-	1	0	1	-	150	18	- 6	24	-	24	7 811	678
2	77	8	62	98	-	19 662	54	128	96	81	63	45 536	679
<b>2</b>	<b>77</b>	<b>40</b>	<b>196</b>	<b>304</b>	-	<b>76 986</b>	<b>255</b>	<b>354</b>	<b>264</b>	<b>92</b>	<b>254</b>	<b>166 653</b>	
<b>2</b>	<b>77</b>	<b>42</b>	<b>206</b>	<b>318</b>	-	<b>80 070</b>	<b>272</b>	<b>374</b>	<b>280</b>	<b>94</b>	<b>277</b>	<b>181 267</b>	<b>6</b>

## Regierungsbezirk Schwaben

1	8	1	1	2	-	476	13	2	13	-	10	31 407	761
-	-	-	-	-	-	-	4	3	3	-	3	1 642	762
-	-	1	4	6	-	2 877	16	14	14	5	16	8 347	763
-	-	1	1	2	-	98	4	3	1	-	2	915	764
<b>1</b>	<b>8</b>	<b>3</b>	<b>7</b>	<b>10</b>	-	<b>3 451</b>	<b>37</b>	<b>22</b>	<b>31</b>	<b>5</b>	<b>30</b>	<b>42 311</b>	
-	-	17	129	180	-	15 501	56	194	57	28	67	32 648	771
-	-	7	233	225	-	31 399	57	235	42	11	64	49 847	772
-	-	4	23	35	1	5 150	23	48	25	-	26	15 567	773
4	20	11	25	41	-	4 704	50	71	52	13	67	27 433	774
3	9	6	102	128	1	15 515	44	144	45	4	50	29 940	775
-	-	2	9	16	-	7 300	10	21	17	-	19	13 951	776
-	-	3	11	14	4	1 757	14	18	17	-	17	7 240	777
2	6	9	115	146	4	11 166	35	161	28	5	33	24 756	778
-	-	9	24	45	-	6 545	27	46	12	3	20	12 246	779
1	3	3	20	34	-	9 129	23	46	18	-	17	15 121	780
<b>10</b>	<b>38</b>	<b>71</b>	<b>691</b>	<b>865</b>	<b>10</b>	<b>108 166</b>	<b>339</b>	<b>984</b>	<b>313</b>	<b>64</b>	<b>379</b>	<b>228 749</b>	
<b>11</b>	<b>46</b>	<b>74</b>	<b>698</b>	<b>874</b>	<b>10</b>	<b>111 617</b>	<b>376</b>	<b>1 006</b>	<b>344</b>	<b>69</b>	<b>409</b>	<b>271 060</b>	<b>7</b>

**4a. Baugenehmigungen für Wohn- und Nichtwohngebäude in Bayern  
von Januar bis November 2025 nach Kreisen**

Schl.- Nr.	Gebiet	Errichtung neuer Wohngebäude				Errichtung neuer Nichtwohngebäude			Alle Baumaßnahmen		
		Gebäude1)	davon mit		Wohnungen	Wohnfläche	Gebäude	Rauminhalt	Nutzfläche	Wohnungen	darunter im Freistellungs- bzw. Zustimmungsv- verfahren2)
			1 oder 2 Wohnungen	3 oder mehr Wohnungen1)							
			Anzahl								

**Zusammenstellung nach Regierungsbezirken**

1	Oberbayern .....	5 076	4 072	1 004	15 985	14 721	1 681	13 481	19 552	18 734	2 120
2	Niederbayern .....	1 979	1 739	240	4 667	4 804	996	5 584	8 094	5 730	785
3	Oberpfalz .....	1 594	1 389	205	3 584	3 834	746	3 617	5 148	4 484	674
4	Oberfranken .....	933	860	73	2 014	1 961	370	2 013	3 158	2 528	325
5	Mittelfranken .....	1 358	1 128	230	6 179	4 505	546	7 407	9 082	7 608	439
6	Unterfranken .....	1 200	1 060	140	2 667	2 910	421	3 878	4 450	3 493	596
7	Schwaben .....	2 288	1 920	368	5 830	5 935	842	7 551	9 792	7 226	833
	<b>Bayern</b>	<b>14 428</b>	<b>12 168</b>	<b>2 260</b>	<b>40 926</b>	<b>38 670</b>	<b>5 602</b>	<b>43 532</b>	<b>59 275</b>	<b>49 803</b>	<b>5 772</b>
	Kreisfreie Städte .....	1 972	1 307	665	13 641	8 917	596	8 548	12 993	16 148	222
	darunter Großstädte3) .....	1 458	930	528	10 793	6 884	449	7 262	10 789	12 684	52
	Landkreise .....	12 456	10 861	1 595	27 285	29 752	5 006	34 984	46 282	33 655	5 550

**Regierungsbezirk Oberbayern**

**Kreisfreie Städte**

161	Ingolstadt .....	118	87	31	496	321	13	39	54	545	4
162	München .....	770	479	291	4 820	3 446	238	2 936	4 692	5 465	3
163	Rosenheim .....	36	28	8	154	162	12	124	253	186	-
	<b>Zusammen</b>	<b>924</b>	<b>594</b>	<b>330</b>	<b>5 470</b>	<b>3 928</b>	<b>263</b>	<b>3 099</b>	<b>4 999</b>	<b>6 196</b>	<b>7</b>

**Landkreise**

171	Altötting .....	141	111	30	317	371	74	428	609	371	106
172	Berchtesgadener Land .....	106	78	28	365	331	37	247	371	462	108
173	Bad Tölz-Wolfratshausen .....	155	138	17	252	324	82	365	545	381	37
174	Dachau .....	211	181	30	473	478	55	296	454	559	108
175	Ebersberg .....	88	67	21	390	308	41	344	446	459	3
176	Eichstätt .....	273	241	32	491	629	101	582	737	567	95
177	Erding .....	254	232	22	523	569	118	1 521	2 117	648	105
178	Freising .....	234	184	50	646	607	65	321	512	690	72
179	Fürstenfeldbruck .....	184	152	32	508	532	22	209	426	560	144
180	Garmisch-Partenkirchen .....	65	47	18	175	168	14	75	123	214	-
181	Landsberg am Lech .....	229	207	22	383	459	68	556	801	504	78
182	Miesbach .....	147	123	24	313	350	59	223	315	444	48
183	Mühldorf a.Inn .....	174	155	19	329	421	124	660	939	439	98
184	München .....	391	283	108	1 649	1 397	83	1 738	2 324	1 789	309
185	Neuburg-Schrobenhausen .....	231	213	18	399	494	51	628	733	481	149
186	Pfaffenhofen a.d.Ilm .....	219	185	34	569	571	49	237	370	627	108
187	Rosenheim .....	384	327	57	1 115	973	133	606	856	1 360	187
188	Starnberg .....	143	116	27	330	390	22	154	318	350	37
189	Traunstein .....	262	212	50	667	729	136	756	969	895	192
190	Weilheim-Schongau .....	261	226	35	621	690	84	438	587	738	129
	<b>Zusammen</b>	<b>4 152</b>	<b>3 478</b>	<b>674</b>	<b>10 515</b>	<b>10 793</b>	<b>1 418</b>	<b>10 383</b>	<b>14 553</b>	<b>12 538</b>	<b>2 113</b>
1	<b>Oberbayern .....</b>	<b>5 076</b>	<b>4 072</b>	<b>1 004</b>	<b>15 985</b>	<b>14 721</b>	<b>1 681</b>	<b>13 481</b>	<b>19 552</b>	<b>18 734</b>	<b>2 120</b>

1) Einschl. Wohnheime. - 2) Genehmigungsfreistellung nach Artikel 58 bzw. bauaufsichtliche Zustimmung nach Artikel 73 der Bayerischen Bauordnung (BayBO). -

3) München, Nürnberg, Augsburg, Regensburg, Ingolstadt, Würzburg, Fürth, Erlangen.

**Noch: 4a. Baugenehmigungen für Wohn- und Nichtwohngebäude in Bayern  
von Januar bis November 2025 nach Kreisen**

Schl.- Nr.	Gebiet	Errichtung neuer Wohngebäude					Errichtung neuer Nichtwohngebäude			Alle Baumaßnahmen	
		Gebäude1)	davon mit		Wohnungen	Wohnfläche	Gebäude	Rauminhalt	Nutzfläche	Wohnungen	darunter im Freistellungs- bzw. Zustimmungsvorgehen2)
			1 oder 2 Wohnungen	3 oder mehr Wohnungen1)							
Anzahl					100 m²	Anzahl	1 000 m³	100 m²	Anzahl		

**Regierungsbezirk Niederbayern**

**Kreisfreie Städte**

261	Landshut .....	47	34	13	239	180	7	33	57	261	8
262	Passau .....	49	37	12	148	141	10	31	66	177	32
263	Straubing .....	36	24	12	378	199	22	113	181	462	2
	<b>Zusammen</b>	<b>132</b>	<b>95</b>	<b>37</b>	<b>765</b>	<b>520</b>	<b>39</b>	<b>176</b>	<b>304</b>	<b>900</b>	<b>42</b>

**Landkreise**

271	Deggendorf .....	183	157	26	859	564	64	229	338	932	77
272	Freyung-Grafenau .....	118	113	5	183	242	69	195	293	234	55
273	Kelheim .....	203	174	29	411	468	74	738	1 548	516	110
274	Landshut .....	219	195	24	390	484	78	396	554	449	130
275	Passau .....	308	276	32	545	676	124	784	1 095	747	201
276	Regen .....	107	99	8	161	224	68	203	298	251	35
277	Rottal-Inn .....	175	155	20	314	396	221	1 239	1 571	458	25
278	Straubing-Bogen .....	372	328	44	756	879	181	639	959	904	10
279	Dingolfing-Landau .....	162	147	15	283	352	78	985	1 133	339	100
	<b>Zusammen</b>	<b>1 847</b>	<b>1 644</b>	<b>203</b>	<b>3 902</b>	<b>4 284</b>	<b>957</b>	<b>5 408</b>	<b>7 790</b>	<b>4 830</b>	<b>743</b>
<b>2</b>	<b>Niederbayern .....</b>	<b>1 979</b>	<b>1 739</b>	<b>240</b>	<b>4 667</b>	<b>4 804</b>	<b>996</b>	<b>5 584</b>	<b>8 094</b>	<b>5 730</b>	<b>785</b>

**Regierungsbezirk Oberpfalz**

**Kreisfreie Städte**

361	Amberg .....	29	24	5	83	78	3	4	6	106	16
362	Regensburg .....	71	38	33	612	389	26	369	556	880	3
363	Weiden i.d.OPf. ....	17	10	7	146	116	13	59	93	167	-
	<b>Zusammen</b>	<b>117</b>	<b>72</b>	<b>45</b>	<b>841</b>	<b>583</b>	<b>42</b>	<b>432</b>	<b>655</b>	<b>1 153</b>	<b>19</b>

**Landkreise**

371	Amberg-Weizbach .....	138	128	10	246	306	77	353	517	310	99
372	Cham .....	244	214	30	394	490	189	524	822	555	91
373	Neumarkt i.d.OPf. ....	253	226	27	491	583	124	545	767	620	102
374	Neustadt a.d.Waldnaab .....	111	106	5	181	216	60	286	369	221	102
375	Regensburg .....	435	379	56	943	1 051	93	669	857	1 060	151
376	Schwandorf .....	220	195	25	384	473	86	474	624	410	84
377	Tirschenreuth .....	76	69	7	104	131	75	335	536	155	26
	<b>Zusammen</b>	<b>1 477</b>	<b>1 317</b>	<b>160</b>	<b>2 743</b>	<b>3 252</b>	<b>704</b>	<b>3 186</b>	<b>4 494</b>	<b>3 331</b>	<b>655</b>
<b>3</b>	<b>Oberpfalz .....</b>	<b>1 594</b>	<b>1 389</b>	<b>205</b>	<b>3 584</b>	<b>3 834</b>	<b>746</b>	<b>3 617</b>	<b>5 148</b>	<b>4 484</b>	<b>674</b>

1) Einschl. Wohnheime. - 2) Genehmigungsfreistellung nach Artikel 58 bzw. bauaufsichtliche Zustimmung nach Artikel 73 der Bayerischen Bauordnung (BayBO).

**Noch: 4a. Baugenehmigungen für Wohn- und Nichtwohngebäude in Bayern  
von Januar bis November 2025 nach Kreisen**

Schl.- Nr.	Gebiet	Errichtung neuer Wohngebäude					Errichtung neuer Nichtwohngebäude			Alle Baumaßnahmen	
		Gebäude1)	davon mit		Wohnungen	Wohnfläche	Gebäude	Rauminhalt	Nutzfläche	Wohnungen	darunter im Freistellungs- bzw. Zustimmungsv- verfahren2)
			1 oder 2 Wohnungen	3 oder mehr Wohnungen1)							
			Anzahl								

**Regierungsbezirk Oberfranken**

**Kreisfreie Städte**

461	Bamberg .....	8	2	6	183	100	4	59	69	162	-
462	Bayreuth .....	25	15	10	238	116	10	299	547	301	9
463	Coburg .....	26	24	2	134	71	8	138	270	208	2
464	Hof .....	11	10	1	140	51	5	25	36	176	5
	<b>Zusammen</b>	<b>70</b>	<b>51</b>	<b>19</b>	<b>695</b>	<b>338</b>	<b>27</b>	<b>520</b>	<b>923</b>	<b>847</b>	<b>16</b>

**Landkreise**

471	Bamberg .....	204	189	15	287	379	57	457	576	391	120
472	Bayreuth .....	144	140	4	166	238	53	147	229	201	55
473	Coburg .....	58	56	2	73	93	26	117	209	98	26
474	Forchheim .....	162	148	14	256	318	33	100	151	319	31
475	Hof .....	64	62	2	74	110	47	192	292	116	22
476	Kronach .....	41	37	4	67	70	33	61	106	89	3
477	Kulmbach .....	94	90	4	143	168	31	161	243	157	15
478	Lichtenfels .....	58	53	5	119	121	26	54	105	144	-
479	Wunsiedel i.Fichtelgebirge .....	38	34	4	134	124	37	204	324	166	37
	<b>Zusammen</b>	<b>863</b>	<b>809</b>	<b>54</b>	<b>1 319</b>	<b>1 623</b>	<b>343</b>	<b>1 493</b>	<b>2 235</b>	<b>1 681</b>	<b>309</b>
<b>4</b>	<b>Oberfranken .....</b>	<b>933</b>	<b>860</b>	<b>73</b>	<b>2 014</b>	<b>1 961</b>	<b>370</b>	<b>2 013</b>	<b>3 158</b>	<b>2 528</b>	<b>325</b>

**Regierungsbezirk Mittelfranken**

**Kreisfreie Städte**

561	Ansbach .....	20	17	3	46	44	7	9	17	81	5
562	Erlangen .....	67	56	11	433	219	19	561	802	702	7
563	Fürth .....	49	32	17	702	327	14	327	712	796	3
564	Nürnberg .....	197	109	88	2 775	1 512	89	2 236	2 747	3 161	2
565	Schwabach .....	24	21	3	48	61	9	25	42	70	2
	<b>Zusammen</b>	<b>357</b>	<b>235</b>	<b>122</b>	<b>4 004</b>	<b>2 163</b>	<b>138</b>	<b>3 157</b>	<b>4 321</b>	<b>4 810</b>	<b>19</b>

**Landkreise**

571	Ansbach .....	233	209	24	393	478	116	1 438	1 391	605	92
572	Erlangen-Höchstädt .....	160	141	19	511	456	23	186	257	568	141
573	Fürth .....	112	93	19	314	319	23	95	153	376	35
574	Nürnberger Land .....	147	134	13	237	304	63	429	612	306	29
575	Neustadt a.d.Aisch-Bad Windsheim ....	67	61	6	105	137	47	1 283	1 177	143	-
576	Roth .....	171	157	14	329	356	76	329	529	414	55
577	Weißenburg-Gunzenhausen .....	111	98	13	286	293	60	490	642	386	68
	<b>Zusammen</b>	<b>1 001</b>	<b>893</b>	<b>108</b>	<b>2 175</b>	<b>2 342</b>	<b>408</b>	<b>4 249</b>	<b>4 761</b>	<b>2 798</b>	<b>420</b>
<b>5</b>	<b>Mittelfranken .....</b>	<b>1 358</b>	<b>1 128</b>	<b>230</b>	<b>6 179</b>	<b>4 505</b>	<b>546</b>	<b>7 407</b>	<b>9 082</b>	<b>7 608</b>	<b>439</b>

1) Einschl. Wohnheime. - 2) Genehmigungsfreistellung nach Artikel 58 bzw. bauaufsichtliche Zustimmung nach Artikel 73 der Bayerischen Bauordnung (BayBO).



**Noch: 4a. Baugenehmigungen für Wohn- und Nichtwohngebäude in Bayern  
von Januar bis November 2025 nach Kreisen**

Schl.- Nr.	Gebiet	Errichtung neuer Wohngebäude					Errichtung neuer Nichtwohngebäude			Alle Baumaßnahmen	
		Gebäude1)	davon mit		Wohn- ungen	Wohn- fläche	Gebäude	Raum- inhalt	Nutz- fläche	Woh- nungen	darunter im Frei- stellungs- bzw. Zu- stimmungs- verfahren2)
			1 oder 2 Wohnungen	3 oder mehr Wohnungen1)							
Anzahl					100 m²	Anzahl	1 000 m³	100 m²	Anzahl		

**Regierungsbezirk Unterfranken**

**Kreisfreie Städte**

661	Aschaffenburg .....	46	34	12	196	174	6	87	137	225	1
662	Schweinfurt .....	7	3	4	104	76	5	61	102	166	38
663	Würzburg .....	54	46	8	187	167	8	60	90	231	30
	<b>Zusammen</b>	<b>107</b>	<b>83</b>	<b>24</b>	<b>487</b>	<b>418</b>	<b>19</b>	<b>208</b>	<b>329</b>	<b>622</b>	<b>69</b>

**Landkreise**

671	Aschaffenburg .....	143	124	19	332	383	26	122	183	441	61
672	Bad Kissingen .....	151	146	5	195	282	68	285	412	268	33
673	Rhön-Grabfeld .....	80	77	3	105	129	49	125	210	195	10
674	Haßberge .....	87	80	7	127	156	42	986	915	192	9
675	Kitzingen .....	117	99	18	292	286	51	252	364	392	125
676	Miltenberg .....	109	83	26	363	362	26	132	185	460	68
677	Main-Spessart .....	117	100	17	276	294	55	250	358	338	29
678	Schweinfurt .....	110	105	5	151	223	36	112	173	211	51
679	Würzburg .....	179	163	16	339	379	49	1 406	1 321	374	141
	<b>Zusammen</b>	<b>1 093</b>	<b>977</b>	<b>116</b>	<b>2 180</b>	<b>2 493</b>	<b>402</b>	<b>3 670</b>	<b>4 121</b>	<b>2 871</b>	<b>527</b>
<b>6</b>	<b>Unterfranken .....</b>	<b>1 200</b>	<b>1 060</b>	<b>140</b>	<b>2 667</b>	<b>2 910</b>	<b>421</b>	<b>3 878</b>	<b>4 450</b>	<b>3 493</b>	<b>596</b>

**Regierungsbezirk Schwaben**

**Kreisfreie Städte**

761	Augsburg .....	132	83	49	768	504	42	735	1 136	904	-
762	Kaufbeuren .....	31	24	7	67	65	5	22	38	88	2
763	Kempten (Allgäu) .....	72	50	22	427	293	11	157	228	478	43
764	Memmingen .....	30	20	10	117	107	10	41	60	150	5
	<b>Zusammen</b>	<b>265</b>	<b>177</b>	<b>88</b>	<b>1 379</b>	<b>968</b>	<b>68</b>	<b>955</b>	<b>1 463</b>	<b>1 620</b>	<b>50</b>

**Landkreise**

771	Aichach-Friedberg .....	204	188	16	315	426	79	553	800	404	76
772	Augsburg .....	432	388	44	778	936	114	970	1 224	890	163
773	Dillingen a.d.Donau .....	147	130	17	263	312	72	617	629	343	69
774	Günzburg .....	218	194	24	366	456	73	1 586	1 589	481	95
775	Neu-Ulm .....	183	136	47	712	641	70	479	652	798	70
776	Lindau (Bodensee) .....	77	52	25	447	365	32	260	253	551	52
777	Ostallgäu .....	131	106	25	364	365	81	490	619	503	9
778	Unterallgäu .....	278	247	31	506	615	96	951	1 494	682	126
779	Donau-Ries .....	174	158	16	320	392	86	398	615	422	98
780	Oberallgäu .....	179	144	35	380	459	71	291	453	532	25
	<b>Zusammen</b>	<b>2 023</b>	<b>1 743</b>	<b>280</b>	<b>4 451</b>	<b>4 966</b>	<b>774</b>	<b>6 596</b>	<b>8 329</b>	<b>5 606</b>	<b>783</b>
<b>7</b>	<b>Schwaben .....</b>	<b>2 288</b>	<b>1 920</b>	<b>368</b>	<b>5 830</b>	<b>5 935</b>	<b>842</b>	<b>7 551</b>	<b>9 792</b>	<b>7 226</b>	<b>833</b>

1) Einschl. Wohnheime. - 2) Genehmigungsfreistellung nach Artikel 58 bzw. bauaufsichtliche Zustimmung nach Artikel 73 der Bayerischen Bauordnung (BayBO).

**5. Baugenehmigungen für neue Wohn- und Nichtwohngebäude im Fertigteilbau in Bayern im November 2025  
nach Gebäudearten und Bauherren**

Lfd. Nr.	Gebäudeart <hr/> Bauherr	Errichtung neuer Gebäude					
		Gebäude	Rauminhalt	Nutzfläche	Wohnungen		Veranschlagte Kosten der Bauwerke
					insgesamt	Wohnfläche	
		Anzahl	1 000 m³	100 m²	Anzahl	100 m²	1 000 €

**Wohnbau**

1	Wohngebäude mit 1 Wohnung .....	284	214	104	284	394	121 875
2	Wohngebäude mit 2 Wohnungen .....	19	21	13	38	39	9 972
3	Wohngebäude mit 3 oder mehr Wohnungen .....	11	44	34	188	73	27 307
4	Wohnheime .....	1	4	-	31	8	2 500
<b>5</b>	<b>Wohngebäude insgesamt .....</b>	<b>315</b>	<b>283</b>	<b>152</b>	<b>541</b>	<b>514</b>	<b>161 654</b>
6	darunter Wohngebäude mit Eigentumswohnungen .....	6	38	30	171	62	24 128
	Von den Wohngebäuden entfielen auf:						
7	Öffentliche Bauherren .....	-	-	-	-	-	-
8	Unternehmen .....	21	48	31	217	84	30 202
9	davon Wohnungsunternehmen .....	11	44	31	206	74	27 726
10	Immobilienfonds .....	-	-	-	-	-	-
11	sonstige Unternehmen .....	10	5	0	11	10	2 476
12	Private Haushalte .....	294	235	121	324	430	131 452
13	Organisationen ohne Erwerbszweck .....	-	-	-	-	-	-

**Nichtwohnbau**

14	Anstaltsgebäude .....	1	1	2	-	-	476
15	Büro- und Verwaltungsgebäude .....	9	109	167	-	-	62 344
16	Landwirtschaftliche Betriebsgebäude .....	33	286	369	-	-	22 191
17	Nichtlandwirtschaftliche Betriebsgebäude .....	98	966	1 270	4	4	155 443
18	darunter Fabrik- und Werkstattgebäude .....	25	473	509	-	-	78 299
19	Handels- und Lagergebäude .....	58	369	509	2	2	63 375
20	Hotels und Gaststätten .....	4	7	15	1	0	2 656
21	Sonstige Nichtwohngebäude .....	5	50	96	-	-	21 559
<b>22</b>	<b>Nichtwohngebäude insgesamt .....</b>	<b>146</b>	<b>1 412</b>	<b>1 904</b>	<b>4</b>	<b>4</b>	<b>262 013</b>
	Von den Nichtwohngebäuden entfielen auf:						
23	Öffentliche Bauherren .....	11	75	127	-	-	49 352
24	Unternehmen .....	112	1 292	1 698	3	3	205 160
25	davon Land- und Forstwirtschaft, Tierhaltung, Fischerei .....	31	285	367	-	-	22 034
26	Produzierendes Gewerbe .....	38	613	666	1	1	107 850
27	Handel, Kreditinstitute und Versicherungsgewerbe, Dienstleistungen, Verkehr und Nachrichtenübermittlung, Wohnungsunternehmen und Immobilienfonds .....	43	395	666	2	2	75 276
28	Private Haushalte .....	19	28	50	1	1	5 412
29	Organisationen ohne Erwerbszweck .....	4	17	29	-	-	2 089

**6. Baugenehmigungen für neue Wohngebäude in Bayern im November 2025 nach Regierungsbezirken,  
Gebäudearten und privaten Haushalten als Bauherren**

Lfd. Nr.	Regierungsbezirk  Gebäudeart  Bauherr	Errichtung neuer Wohngebäude					
		Gebäude	Rauminhalt	Nutzfläche	Wohnungen		Veran- schlagte Kosten der Bauwerke
					insgesamt	Wohnfläche	
Oberbayern							
1	Wohngebäude mit 1 Wohnung .....	283	273	169	283	476	164 648
2	Wohngebäude mit 2 Wohnungen .....	37	47	22	74	87	26 037
3	Wohngebäude mit 3 oder mehr Wohnungen .....	87	476	235	1 278	847	306 433
4	Wohnheime .....	1	18	11	105	24	20 069
5	Wohngebäude zusammen .....	408	815	437	1 740	1 434	517 187
6	darunter erbaut durch private Haushalte .....	299	367	227	536	640	208 902
Niederbayern							
7	Wohngebäude mit 1 Wohnung .....	149	144	78	149	245	69 633
8	Wohngebäude mit 2 Wohnungen .....	26	37	18	52	63	16 678
9	Wohngebäude mit 3 oder mehr Wohnungen .....	18	71	37	193	117	33 534
10	Wohnheime .....	-	-	-	-	-	-
11	Wohngebäude zusammen .....	193	253	133	394	424	119 845
12	darunter erbaut durch private Haushalte .....	164	201	103	259	338	96 956
Oberpfalz							
13	Wohngebäude mit 1 Wohnung .....	115	101	48	115	180	49 427
14	Wohngebäude mit 2 Wohnungen .....	17	23	16	34	37	9 939
15	Wohngebäude mit 3 oder mehr Wohnungen .....	16	39	23	93	73	16 978
16	Wohnheime .....	-	-	-	-	-	-
17	Wohngebäude zusammen .....	148	164	87	242	291	76 344
18	darunter erbaut durch private Haushalte .....	125	127	68	163	223	59 281
Oberfranken							
19	Wohngebäude mit 1 Wohnung .....	64	51	24	64	96	26 756
20	Wohngebäude mit 2 Wohnungen .....	3	4	2	6	6	1 874
21	Wohngebäude mit 3 oder mehr Wohnungen .....	4	20	6	58	42	12 878
22	Wohnheime .....	-	-	-	-	-	-
23	Wohngebäude zusammen .....	71	75	32	128	145	41 508
24	darunter erbaut durch private Haushalte .....	68	61	28	84	113	31 595
Mittelfranken							
25	Wohngebäude mit 1 Wohnung .....	85	77	36	85	139	39 470
26	Wohngebäude mit 2 Wohnungen .....	8	9	3	16	16	4 499
27	Wohngebäude mit 3 oder mehr Wohnungen .....	8	43	37	110	74	18 501
28	Wohnheime .....	1	4	-	31	8	2 500
29	Wohngebäude zusammen .....	102	132	76	242	236	64 970
30	darunter erbaut durch private Haushalte .....	90	86	41	107	156	45 438
Unterfranken							
31	Wohngebäude mit 1 Wohnung .....	85	74	36	85	131	41 028
32	Wohngebäude mit 2 Wohnungen .....	4	5	3	8	8	2 866
33	Wohngebäude mit 3 oder mehr Wohnungen .....	6	28	17	107	48	14 738
34	Wohnheime .....	-	-	-	-	-	-
35	Wohngebäude zusammen .....	95	107	55	200	187	58 632
36	darunter erbaut durch private Haushalte .....	84	77	38	90	135	43 162
Schwaben							
37	Wohngebäude mit 1 Wohnung .....	117	110	56	117	191	58 193
38	Wohngebäude mit 2 Wohnungen .....	22	29	17	44	50	14 540
39	Wohngebäude mit 3 oder mehr Wohnungen .....	23	54	27	119	97	26 376
40	Wohnheime .....	-	-	-	-	-	-
41	Wohngebäude insgesamt .....	162	193	99	280	338	99 109
42	darunter erbaut durch private Haushalte .....	141	162	85	215	282	83 764
Bayern							
43	Wohngebäude mit 1 Wohnung .....	898	831	446	898	1 458	449 155
44	Wohngebäude mit 2 Wohnungen .....	117	155	81	234	268	76 433
45	Wohngebäude mit 3 oder mehr Wohnungen .....	162	731	381	1 958	1 298	429 438
46	Wohnheime .....	2	22	11	136	32	22 569
47	Wohngebäude insgesamt .....	1 179	1 739	919	3 226	3 055	977 595
48	darunter erbaut durch private Haushalte .....	971	1 080	590	1 454	1 886	569 098

**7. Baugenehmigungen für neue Wohngebäude im Freistellungs- bzw. Zustimmungsverfahren\*) in Bayern  
im November 2025 nach Regierungsbezirken, Gebäudearten und privaten Haushalten als Bauherren**

Lfd. Nr.	Regierungsbezirk Gebäudeart Bauherr	Errichtung neuer Wohngebäude					
		Gebäude	Rauminhalt	Nutzfläche	Wohnungen		Veran- schlagte Kosten der Bauwerke
					insgesamt	Wohnfläche	
		Anzahl	1 000 m³	100 m²	Anzahl	100 m²	1 000 €
Oberbayern							
1	Wohngebäude mit 1 Wohnung .....	52	52	36	52	90	28 716
2	Wohngebäude mit 2 Wohnungen .....	11	12	6	22	23	5 710
3	Wohngebäude mit 3 oder mehr Wohnungen .....	7	36	22	72	65	17 595
4	Wohnheime .....	-	-	-	-	-	-
5	Wohngebäude zusammen .....	70	101	64	146	177	52 021
6	darunter erbaut durch private Haushalte .....	60	78	46	102	135	40 814
Niederbayern							
7	Wohngebäude mit 1 Wohnung .....	45	40	21	45	68	20 287
8	Wohngebäude mit 2 Wohnungen .....	7	8	3	14	14	3 595
9	Wohngebäude mit 3 oder mehr Wohnungen .....	2	3	2	8	7	1 417
10	Wohnheime .....	-	-	-	-	-	-
11	Wohngebäude zusammen .....	54	51	27	67	88	25 299
12	darunter erbaut durch private Haushalte .....	48	46	23	56	78	23 103
Oberpfalz							
13	Wohngebäude mit 1 Wohnung .....	36	29	14	36	53	14 480
14	Wohngebäude mit 2 Wohnungen .....	5	6	2	10	11	2 632
15	Wohngebäude mit 3 oder mehr Wohnungen .....	-	-	-	-	-	-
16	Wohnheime .....	-	-	-	-	-	-
17	Wohngebäude zusammen .....	41	35	16	46	63	17 112
18	darunter erbaut durch private Haushalte .....	34	31	15	38	54	14 358
Oberfranken							
19	Wohngebäude mit 1 Wohnung .....	15	12	5	15	24	6 370
20	Wohngebäude mit 2 Wohnungen .....	1	1	1	2	2	895
21	Wohngebäude mit 3 oder mehr Wohnungen .....	1	2	1	5	5	1 240
22	Wohnheime .....	-	-	-	-	-	-
23	Wohngebäude zusammen .....	17	16	7	22	31	8 505
24	darunter erbaut durch private Haushalte .....	17	16	7	22	31	8 505
Mittelfranken							
25	Wohngebäude mit 1 Wohnung .....	9	9	6	9	16	5 293
26	Wohngebäude mit 2 Wohnungen .....	2	3	2	4	4	1 016
27	Wohngebäude mit 3 oder mehr Wohnungen .....	1	1	1	3	2	874
28	Wohnheime .....	-	-	-	-	-	-
29	Wohngebäude zusammen .....	12	13	9	16	22	7 183
30	darunter erbaut durch private Haushalte .....	12	13	9	16	22	7 183
Unterfranken							
31	Wohngebäude mit 1 Wohnung .....	11	9	3	11	16	5 082
32	Wohngebäude mit 2 Wohnungen .....	3	3	2	6	6	2 119
33	Wohngebäude mit 3 oder mehr Wohnungen .....	2	14	12	77	25	7 274
34	Wohnheime .....	-	-	-	-	-	-
35	Wohngebäude zusammen .....	16	26	17	94	47	14 475
36	darunter erbaut durch private Haushalte .....	14	12	5	17	22	7 201
Schwaben							
37	Wohngebäude mit 1 Wohnung .....	22	20	8	22	33	10 378
38	Wohngebäude mit 2 Wohnungen .....	7	10	4	14	18	5 523
39	Wohngebäude mit 3 oder mehr Wohnungen .....	5	14	5	32	28	6 355
40	Wohnheime .....	-	-	-	-	-	-
41	Wohngebäude zusammen .....	34	44	18	68	79	22 256
42	darunter erbaut durch private Haushalte .....	28	34	13	47	59	18 075
Bayern							
43	Wohngebäude mit 1 Wohnung .....	190	172	94	190	299	90 606
44	Wohngebäude mit 2 Wohnungen .....	36	44	20	72	77	21 490
45	Wohngebäude mit 3 oder mehr Wohnungen .....	18	71	44	197	131	34 755
46	Wohnheime .....	-	-	-	-	-	-
47	Wohngebäude insgesamt .....	244	286	158	459	507	146 851
48	darunter erbaut durch private Haushalte .....	213	230	118	298	401	119 239

\*) Genehmigungsfreistellung nach Artikel 58 bzw. bauaufsichtliche Zustimmung nach Artikel 73 der Bayerischen Bauordnung (BayBO).

**8. Baugenehmigungen für neue Wohn- und Nichtwohngebäude in Bayern im November 2025  
nach Gebäudearten, Regierungsbezirken und der vorwiegenden Art der Beheizung**

Lfd. Nr.	Gebäudeart Regierungsbezirk	Insgesamt	darunter ausgestattet mit					Ohne Heizung
			Fern-	Block-	Zentral-	Etagen-	Einzelraum-	
			heizung					
Wohnbau								
1	Wohngebäude insgesamt .....	1 179	88	5	1 074	-	10	2
2	darin Wohnungen .....	3 226	617	206	2 389	-	12	2
	davon							
3	Wohngebäude mit 1 Wohnung .....	898	57	2	828	-	9	2
4	Wohngebäude mit 2 Wohnungen .....	117	14	-	103	-	-	-
5	Wohngebäude mit 3 oder mehr Wohnungen .....	162	17	3	141	-	1	-
6	darin Wohnungen .....	1 958	532	204	1 219	-	3	-
7	Wohnheime .....	2	-	-	2	-	-	-
8	darin Wohnungen .....	136	-	-	136	-	-	-
Wohngebäude nach Regierungsbezirken								
9	Oberbayern .....	408	36	3	362	-	5	2
10	Niederbayern .....	193	14	1	178	-	-	-
11	Oberpfalz .....	148	10	-	136	-	2	-
12	Oberfranken .....	71	1	-	70	-	-	-
13	Mittelfranken .....	102	8	1	93	-	-	-
14	Unterfranken .....	95	2	-	92	-	1	-
15	Schwaben .....	162	17	-	143	-	2	-
Nichtwohnbau								
16	Nichtwohngebäude insgesamt .....	465	24	1	136	-	12	292
17	darin Rauminhalt (1 000 m³) .....	3 116	211	4	1 545	-	37	1 319
	davon							
18	Anstaltsgebäude .....	2	-	-	2	-	-	-
19	darin Rauminhalt (1 000 m³) .....	13	-	-	13	-	-	-
20	Büro- und Verwaltungsgebäude .....	26	4	-	22	-	-	-
21	darin Rauminhalt (1 000 m³) .....	408	35	-	372	-	-	-
22	Landwirtschaftliche Betriebsgebäude .....	135	6	-	9	-	2	118
23	darin Rauminhalt (1 000 m³) .....	613	25	-	52	-	16	520
24	Nichtlandwirtschaftliche Betriebsgebäude .....	279	11	1	87	-	9	171
25	darin Rauminhalt (1 000 m³) .....	1 954	147	4	985	-	21	797
	darunter							
26	Fabrik- und Werkstattgebäude .....	48	2	-	28	-	4	14
27	darin Rauminhalt (1 000 m³) .....	603	11	-	547	-	11	34
28	Handels- und Lagergebäude .....	149	5	1	42	-	4	97
29	darin Rauminhalt (1 000 m³) .....	749	65	4	393	-	10	277
30	Hotels und Gaststätten .....	9	2	-	6	-	1	-
31	darin Rauminhalt (1 000 m³) .....	80	66	-	13	-	0	-
32	Sonstige Nichtwohngebäude .....	23	3	-	16	-	1	3
33	darin Rauminhalt (1 000 m³) .....	128	3	-	122	-	1	3
Nichtwohngebäude nach Regierungsbezirken								
34	Oberbayern .....	144	9	1	46	-	1	87
35	Niederbayern .....	73	4	-	18	-	1	50
36	Oberpfalz .....	51	3	-	12	-	1	35
37	Oberfranken .....	32	1	-	7	-	-	24
38	Mittelfranken .....	49	2	-	13	-	3	31
39	Unterfranken .....	42	2	-	15	-	2	23
40	Schwaben .....	74	3	-	25	-	4	42

## 9. Baugenehmigungen für neue Wohn- und Regierungsbezirken und der

Lfd. Nr.	Gebäudeart Regierungsbezirk	Insgesamt	davon nach der verwendeten			
			keine	Öl	Gas	Strom
Wohnbau						
1	Wohngebäude insgesamt .....	1 179	2	3	13	35
2	darin Wohnungen .....	3 226	2	4	23	51
	davon					
3	Wohngebäude mit 1 Wohnung .....	898	2	2	10	31
4	Wohngebäude mit 2 Wohnungen .....	117	-	1	1	2
5	Wohngebäude mit 3 oder mehr Wohnungen .....	162	-	-	2	2
6	darin Wohnungen .....	1 958	-	-	11	16
7	Wohnheime .....	2	-	-	-	-
8	darin Wohnungen .....	136	-	-	-	-
Wohngebäude nach Regierungsbezirken						
9	Oberbayern .....	408	2	1	7	17
10	Niederbayern .....	193	-	-	2	2
11	Oberpfalz .....	148	-	-	2	6
12	Oberfranken .....	71	-	-	-	1
13	Mittelfranken .....	102	-	1	-	2
14	Unterfranken .....	95	-	1	-	5
15	Schwaben .....	162	-	-	2	2
Nichtwohnbau						
16	Nichtwohngebäude insgesamt .....	465	292	4	15	11
17	darin Rauminhalt (1 000 m³) .....	3 116	1 319	7	172	82
	davon					
18	Anstaltsgebäude .....	2	-	-	1	-
19	darin Rauminhalt (1 000 m³) .....	13	-	-	1	-
20	Büro- und Verwaltungsgebäude .....	26	-	-	2	1
21	darin Rauminhalt (1 000 m³) .....	408	-	-	45	25
22	Landwirtschaftliche Betriebsgebäude .....	135	118	-	-	1
23	darin Rauminhalt (1 000 m³) .....	613	520	-	-	14
24	Nichtlandwirtschaftliche Betriebsgebäude .....	279	171	4	10	8
25	darin Rauminhalt (1 000 m³) .....	1 954	797	7	93	42
	darunter					
26	Fabrik- und Werkstattgebäude .....	48	14	1	6	1
27	darin Rauminhalt (1 000 m³) .....	603	34	1	77	11
28	Handels- und Lagergebäude .....	149	97	1	3	6
29	darin Rauminhalt (1 000 m³) .....	749	277	1	14	31
30	Hotels und Gaststätten .....	9	-	1	-	1
31	darin Rauminhalt (1 000 m³) .....	80	-	5	-	0
32	Sonstige Nichtwohngebäude .....	23	3	-	2	1
33	darin Rauminhalt (1 000 m³) .....	128	3	-	32	1
Nichtwohngebäude nach Regierungsbezirken						
34	Oberbayern .....	144	87	1	4	4
35	Niederbayern .....	73	50	-	4	-
36	Oberpfalz .....	51	35	1	2	1
37	Oberfranken .....	32	24	-	-	-
38	Mittelfranken .....	49	31	1	1	2
39	Unterfranken .....	42	23	-	2	3
40	Schwaben .....	74	42	1	2	1

**Nichtwohngebäude in Bayern im November 2025 nach Gebäudearten,  
verwendeten primären Energie für Heizung**

primären Energie für Heizung								Lfd. Nr.
Fernwärme/ Fernkälte	Geothermie	Umweltthermie (Luft/Wasser)	Solarthermie	Holz	Biogas/ Biomethan	sonstige Biomasse	sonstige Energie	
Wohnbau								
88	15	957	2	62	-	2	-	1
617	73	2 112	5	330	-	9	-	2
57	8	742	1	44	-	1	-	3
14	2	88	-	9	-	-	-	4
17	5	125	1	9	-	1	-	5
532	61	1 058	4	268	-	8	-	6
-	-	2	-	-	-	-	-	7
-	-	136	-	-	-	-	-	8
Wohngebäude nach Regierungsbezirken								
36	7	318	-	19	-	1	-	9
14	-	162	-	13	-	-	-	10
10	1	120	-	9	-	-	-	11
1	2	64	1	2	-	-	-	12
8	2	79	-	9	-	1	-	13
2	1	84	-	2	-	-	-	14
17	2	130	1	8	-	-	-	15
Nichtwohnbau								
24	2	92	-	22	-	2	1	16
211	26	1 167	-	122	-	6	5	17
-	-	1	-	-	-	-	-	18
-	-	12	-	-	-	-	-	19
4	1	18	-	-	-	-	-	20
35	18	284	-	-	-	-	-	21
6	-	2	-	7	-	1	-	22
25	-	11	-	38	-	5	-	23
11	-	59	-	14	-	1	1	24
147	-	780	-	82	-	0	5	25
2	-	17	-	7	-	-	-	26
11	-	436	-	34	-	-	-	27
5	-	30	-	6	-	-	1	28
65	-	309	-	46	-	-	5	29
2	-	5	-	-	-	-	-	30
66	-	8	-	-	-	-	-	31
3	1	12	-	1	-	-	-	32
3	7	79	-	3	-	-	-	33
Nichtwohngebäude nach Regierungsbezirken								
9	-	32	-	7	-	-	-	34
4	-	10	-	4	-	1	-	35
3	-	7	-	1	-	1	-	36
1	-	6	-	-	-	-	1	37
2	-	10	-	2	-	-	-	38
2	1	8	-	3	-	-	-	39
3	1	19	-	5	-	-	-	40

# 10. Baugenehmigungen für neue Wohn- und Regierungsbezirken und der

Lfd. Nr.	Gebäudeart Regierungsbezirk	Insgesamt	davon nach der verwendeten			
			keine	Öl	Gas	Strom
Wohnbau						
1	Wohngebäude insgesamt .....	1 179	669	-	5	185
2	darin Wohnungen .....	3 226	2 061	-	138	382
	davon					
3	Wohngebäude mit 1 Wohnung .....	898	485	-	1	150
4	Wohngebäude mit 2 Wohnungen .....	117	69	-	-	15
5	Wohngebäude mit 3 oder mehr Wohnungen .....	162	115	-	4	20
6	darin Wohnungen .....	1 958	1 438	-	137	202
7	Wohnheime .....	2	-	-	-	-
8	darin Wohnungen .....	136	-	-	-	-
Wohngebäude nach Regierungsbezirken						
9	Oberbayern .....	408	238	-	2	63
10	Niederbayern .....	193	97	-	1	17
11	Oberpfalz .....	148	73	-	-	30
12	Oberfranken .....	71	34	-	1	20
13	Mittelfranken .....	102	58	-	-	20
14	Unterfranken .....	95	64	-	-	12
15	Schwaben .....	162	105	-	1	23
Nichtwohnbau						
16	Nichtwohngebäude insgesamt .....	465	410	-	5	17
17	darin Rauminhalt (1 000 m³) .....	3 116	2 716	-	95	82
	davon					
18	Anstaltsgebäude .....	2	1	-	-	1
19	darin Rauminhalt (1 000 m³) .....	13	1	-	-	12
20	Büro- und Verwaltungsgebäude .....	26	19	-	2	2
21	darin Rauminhalt (1 000 m³) .....	408	336	-	49	1
22	Landwirtschaftliche Betriebsgebäude .....	135	128	-	-	1
23	darin Rauminhalt (1 000 m³) .....	613	566	-	-	1
24	Nichtlandwirtschaftliche Betriebsgebäude .....	279	247	-	2	9
25	darin Rauminhalt (1 000 m³) .....	1 954	1 759	-	34	41
	darunter					
26	Fabrik- und Werkstattgebäude .....	48	41	-	1	-
27	darin Rauminhalt (1 000 m³) .....	603	574	-	3	-
28	Handels- und Lagergebäude .....	149	133	-	1	6
29	darin Rauminhalt (1 000 m³) .....	749	606	-	31	33
30	Hotels und Gaststätten .....	9	5	-	-	2
31	darin Rauminhalt (1 000 m³) .....	80	71	-	-	4
32	Sonstige Nichtwohngebäude .....	23	15	-	1	4
33	darin Rauminhalt (1 000 m³) .....	128	54	-	12	27
Nichtwohngebäude nach Regierungsbezirken						
34	Oberbayern .....	144	126	-	4	2
35	Niederbayern .....	73	66	-	-	2
36	Oberpfalz .....	51	46	-	-	-
37	Oberfranken .....	32	28	-	-	4
38	Mittelfranken .....	49	41	-	1	4
39	Unterfranken .....	42	37	-	-	3
40	Schwaben .....	74	66	-	-	2



**Nichtwohngebäude in Bayern im November 2025 nach Gebäudearten,  
verwendeten sekundären Energie für Heizung**

sekundären Energie für Heizung								Lfd. Nr.
Fernwärme/ Fernkälte	Geothermie	Umweltthermie (Luft/Wasser)	Solarthermie	Holz	Biogas/ Biomethan	sonstige Biomasse	sonstige Energie	
Wohnbau								
-	-	8	90	216	3	3	-	1
-	-	20	356	262	4	3	-	2
-	-	7	63	187	2	3	-	3
-	-	-	7	25	1	-	-	4
-	-	1	18	4	-	-	-	5
-	-	13	143	25	-	-	-	6
-	-	-	2	-	-	-	-	7
-	-	-	136	-	-	-	-	8
Wohngebäude nach Regierungsbezirken								
-	-	8	42	53	2	-	-	9
-	-	-	18	60	-	-	-	10
-	-	-	7	36	-	2	-	11
-	-	-	5	11	-	-	-	12
-	-	-	4	19	1	-	-	13
-	-	-	7	12	-	-	-	14
-	-	-	7	25	-	1	-	15
Nichtwohnbau								
-	-	1	15	14	1	1	1	16
-	-	18	96	88	2	14	4	17
-	-	-	-	-	-	-	-	18
-	-	-	-	-	-	-	-	19
-	-	-	2	1	-	-	-	20
-	-	-	19	2	-	-	-	21
-	-	-	2	3	1	-	-	22
-	-	-	12	32	2	-	-	23
-	-	1	9	9	-	1	1	24
-	-	18	58	26	-	14	4	25
-	-	-	2	4	-	-	-	26
-	-	-	16	10	-	-	-	27
-	-	1	4	3	-	1	-	28
-	-	18	39	8	-	14	-	29
-	-	-	1	1	-	-	-	30
-	-	-	0	5	-	-	-	31
-	-	-	2	1	-	-	-	32
-	-	-	8	27	-	-	-	33
Nichtwohngebäude nach Regierungsbezirken								
-	-	1	4	7	-	-	-	34
-	-	-	1	3	1	-	-	35
-	-	-	3	1	-	1	-	36
-	-	-	-	-	-	-	-	37
-	-	-	2	1	-	-	-	38
-	-	-	-	2	-	-	-	39
-	-	-	5	-	-	-	1	40

**11. Baugenehmigungen für neue Wohn- und Nichtwohngebäude in Bayern im November 2025**  
nach Gebäudearten und dem überwiegend verwendeten Baustoff

Lfd. Nr.	Gebäudeart	Ins- gesamt	davon nach dem überwiegend verwendeten Baustoff							
			Stahl	Stahl- beton	Ziegel	Kalksand- stein	Poren- beton	Leicht- beton/ Bims	Holz	sonstiger Baustoff
Wohnbau										
	Wohngebäude insgesamt									
1	Gebäude (Anzahl) .....	1 179	1	82	673	21	30	8	357	7
2	Rauminhalt (1 000 m³) .....	1 739	0	358	977	41	53	5	299	4
3	Veranschlagte Kosten (1 000 €) .....	977 595	192	244 085	514 631	24 493	23 104	2 661	165 928	2 501
	davon									
	Wohngebäude mit 1 Wohnung									
4	Gebäude (Anzahl) .....	898	1	41	485	12	26	8	318	7
5	Rauminhalt (1 000 m³) .....	831	0	40	503	11	23	5	245	4
6	Veranschlagte Kosten (1 000 €) .....	449 155	192	22 384	267 250	4 996	12 711	2 661	136 460	2 501
	Wohngebäude mit 2 Wohnungen									
7	Gebäude (Anzahl) .....	117	-	5	84	2	1	-	25	-
8	Rauminhalt (1 000 m³) .....	155	-	6	117	2	1	-	28	-
9	Veranschlagte Kosten (1 000 €) .....	76 433	-	2 739	57 943	1 363	600	-	13 788	-
	Wohngebäude mit 3 oder mehr Wohnungen									
10	Gebäude (Anzahl) .....	162	-	35	104	7	3	-	13	-
11	Rauminhalt (1 000 m³) .....	731	-	293	357	28	29	-	23	-
12	Veranschlagte Kosten (1 000 €) .....	429 438	-	198 893	189 438	18 134	9 793	-	13 180	-
	Wohnheime									
13	Gebäude (Anzahl) .....	2	-	1	-	-	-	-	1	-
14	Rauminhalt (1 000 m³) .....	22	-	18	-	-	-	-	4	-
15	Veranschlagte Kosten (1 000 €) .....	22 569	-	20 069	-	-	-	-	2 500	-
Nichtwohnbau										
	Nichtwohngebäude insgesamt									
16	Gebäude (Anzahl) .....	465	86	143	76	4	6	1	145	4
17	Rauminhalt (1 000 m³) .....	3 116	857	1 319	366	38	17	2	500	18
18	Veranschlagte Kosten (1 000 €) .....	916 559	122 905	517 157	147 951	11 202	3 363	126	112 865	990
	davon									
	Anstaltsgebäude									
19	Gebäude (Anzahl) .....	2	-	-	1	-	-	-	1	-
20	Rauminhalt (1 000 m³) .....	13	-	-	12	-	-	-	1	-
21	Veranschlagte Kosten (1 000 €) .....	10 476	-	-	10 000	-	-	-	476	-
	Büro- und Verwaltungsgebäude									
22	Gebäude (Anzahl) .....	26	3	13	4	-	-	-	6	-
23	Rauminhalt (1 000 m³) .....	408	49	274	46	-	-	-	39	-
24	Veranschlagte Kosten (1 000 €) .....	364 857	16 553	287 506	26 837	-	-	-	33 961	-
	Landwirtschaftliche Betriebsgebäude									
25	Gebäude (Anzahl) .....	135	21	32	17	-	-	1	63	1
26	Rauminhalt (1 000 m³) .....	613	114	195	56	-	-	2	242	4
27	Veranschlagte Kosten (1 000 €) .....	55 105	8 592	14 823	7 172	-	-	126	24 064	328
	Nichtlandwirtschaftliche Betriebsgebäude									
28	Gebäude (Anzahl) .....	279	59	96	45	4	6	-	66	3
29	Rauminhalt (1 000 m³) .....	1 954	672	822	197	38	17	-	195	14
30	Veranschlagte Kosten (1 000 €) .....	398 607	90 862	204 105	53 247	11 202	3 363	-	35 166	662
	darunter									
	Fabrik- und Werkstattgebäude									
31	Gebäude (Anzahl) .....	48	13	21	3	1	2	-	8	-
32	Rauminhalt (1 000 m³) .....	603	69	447	13	9	7	-	58	-
33	Veranschlagte Kosten (1 000 €) .....	121 343	29 557	73 356	2 662	4 810	1 182	-	9 776	-
	Handels- und Lagergebäude									
34	Gebäude (Anzahl) .....	149	37	41	26	1	2	-	40	2
35	Rauminhalt (1 000 m³) .....	749	201	224	158	25	8	-	121	12
36	Veranschlagte Kosten (1 000 €) .....	139 363	29 069	45 236	39 762	4 200	1 168	-	19 520	408
	Hotels und Gaststätten									
37	Gebäude (Anzahl) .....	9	-	3	2	1	-	-	3	-
38	Rauminhalt (1 000 m³) .....	80	-	71	4	1	-	-	3	-
39	Veranschlagte Kosten (1 000 €) .....	43 872	-	40 449	2 032	547	-	-	844	-
	Sonstige Nichtwohngebäude									
40	Gebäude (Anzahl) .....	23	3	2	9	-	-	-	9	-
41	Rauminhalt (1 000 m³) .....	128	22	28	55	-	-	-	22	-
42	Veranschlagte Kosten (1 000 €) .....	87 514	6 898	10 723	50 695	-	-	-	19 198	-

Aktuelle  
Veröffentlichungen  
unter  
[q.bayern.de/produkte](http://q.bayern.de/produkte)



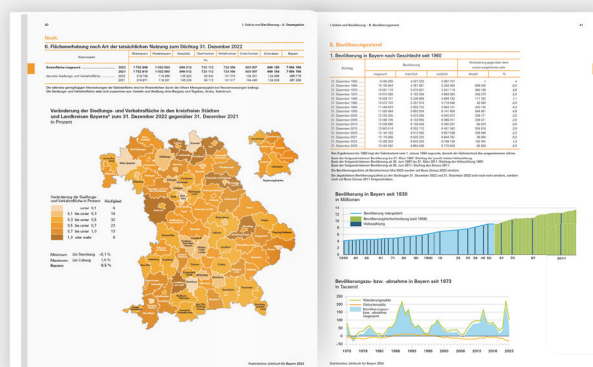
## Statistisches Jahrbuch für Bayern

Das **Statistische Jahrbuch** für Bayern ist das Standardwerk der amtlichen Statistik in Bayern seit 1894. Darin zusammengestellt sind jährlich aktuelle Statistikdaten über Land, Leben, Leute, Politik, Wissenschaft und Wirtschaft in Bayern.

Auf über 700 Seiten enthält es die wichtigsten Ergebnisse aller amtlichen

Statistiken – in Form von Tabellen, Graphiken oder Karten – zum Teil mit langjährigen Vergleichsdaten und Zeitreihen.

Ebenso enthalten sind ausgewählte Strukturdaten für Regierungsbezirke, kreisfreie Städte und Landkreise sowie Regionen Bayerns, für Bund und Länder sowie die EU-Mitgliedstaaten.



### Preise

Buch ..... 39,00 €  
Datei (PDF) ..... 12,00 €

## Bayern kompakt

Das Kompendium **Bayern kompakt** bietet auf knapp 50 Seiten die wichtigsten bayerischen Strukturdaten aus Wirtschaft, Gesellschaft und Politik in Texten, Tabellen und Graphiken.

Es verweist zudem auf weiterführende Informationsmedien des Bayerischen Landesamts für Statistik.

**Heft und Datei kostenlos**

**Bayerisches Landesamt für Statistik – Vertrieb**, Nürnberger Straße 95, 90762 Fürth  
Telefon 0911 98208-6311 | Telefax 0911 98208-96638 | [vertrieb@statistik.bayern.de](mailto:vertrieb@statistik.bayern.de)